

BEDENSEL ENGELLİLERİN KAMUSAL ALANDA ULAŞILABİLİRLİĞİ: “ENGELSİZ DÜNYA” MOBİL UYGULAMASININ SOSYAL SORUMLULUK PROJESİ OLARAK İNCELENMESİ

Ömür KINAY
İstanbul Kültür Üniversitesi, Türkiye
o.kinay@iku.edu.tr

ÖZ

Çalışmada, Türkiye’de yaşayan bedensel engelli bireyin fiziksel çevreye ulaşılabilirliğinin temel hak ve özgürlüklerini tam olarak kullanabilmelerinin başta “Birleşmiş Milletler Engelli Hakları Sözleşmesi” olmak üzere, uluslararası insan hakları düzeninde kamusal alanda ulaşılabilirliğinin anlamı tartışılacak. Engellilerin, Türkiye’de yasal olarak fiziksel çevreye ulaşılabilirliğini sağlamaya ilişkin yasal düzenleme ve uygulamaların düzeyi aktarılacaktır. Türkiye’de kamusal alanda engellilerin temel ihtiyaçlarını karşılayabilecek ve sosyalleşmelerini sağlayabilecekleri fiziksel çevreye diğer bireyler gibi eşit ve ayrımcılığa uğramadan katılımını sağlamaya yardımcı olmak için tasarlanmış mobil cihaz uygulamalarından bahsedilecektir. Örneklem olarak, Türkiye Vodafone Vakfı’nın 2014 yılında oluşturduğu, “Engelsiz Dünya” mobil cihaz uygulamasının kullanılabilirliği, “sosyal sorumluluk” ve “engellik” başlıkları çerçevesinde incelenecektir. Örneklem tekniklerinden ise; olasılığa dayalı olmayan tekniklerden *kartopu örnekleme* yöntemi kullanılacaktır. 1940’lı yıllardan itibaren ama özellikle 1990’lardan sonra gelişmekte olan ve 2000’li yıllardan günümüze şimdiki halini alan Engelli Haklarıyla paralel olarak teknolojik gelişmeler sayesinde engellilere yardımcı olabilecek mobil cihaz uygulamalarının ülkemizde nasıl kullanıldığının değerlendirmesi yapılacaktır.

Anahtar sözcükler: *Bedensel Engelliler, Mobil Uygulamalar, Sosyal Sorumluluk.*

THE ACCESSIBILITY OF PUBLIC SPACES FOR PHYSICALLY DISABLED PEOPLE: AN ANALYSIS OF THE “ENGELSİZ DÜNYA” MOBILE APPLICATION AS A SOCIAL RESPONSIBILITY PROJECT

ABSTRACT

This study aims to hold a discussion with regards to physically disabled individuals in Turkey in terms of whether or not they can use their most basic rights and freedoms in order to access public spaces, in accordance with the UN Convention on the Rights of Persons with Disabilities as well as other international human rights declarations. The legislative regulations in Turkey with regards to disabled people’s physical accessibility to their environments will be cited. Mobile applications aimed for disabled people to access public spaces like every other individual in society, and provide for their basic needs in these public spaces will be mentioned. For example, the usefulness of Vodafone Foundation of Turkey’s 2014 “*Accessible World*” application, in the context of a “social responsibility” project and under the title of “disabled” will be examined. The method that will be used will be the snowball sampling, as a technique not based on probability. An evaluation of mobile applications that were developed thanks to technological developments in order to help disabled people will be made, in parallel with the Human Rights of persons with disabilities that have been developing since the 1940s, but that have picked up pace after the 1990s up until today.

Key words: *Physically Disabled People, Mobile Application, Social Responsibility*

GİRİŞ

Engellilik çalışmalarının başlangıcına bakacak olursak, 1970’li yıllardan itibaren ama özellikle 1980’den sonra gelişip, farklı disiplinlerin bir araya getirilmesiyle oluşmuş bir inceleme alanıdır. Büyük oranda 60’ların sosyal alanda gösterdiği hareketlilik çerçevesinde ve İngiltere, ABD topraklarında çalışmalara başlanmıştır. Vietnam Savaşı sonrasında engelli olan gazilerin ülkelerine dönmeleri, engelli kimliğini, deneyimini ve haklarını vurgulama amacı taşıyarak oluşturdukları *engelli hareketi* ortaya çıkmıştır. Engelli çalışmalarının oluşumu ise kendileri de engelli olan akademisyenlerin verdiği mücadelelerle şekillenmektedir (Bezmez, vd., 2011). Engellilerin önündeki en büyük engel, ulaşım ve bilgi edinmeye erişilme sorunudur. Bedensel engelliler için ulaşım büyük bir sorun teşkil etmektedir. Çünkü, ulaşımını sağlayamayan bedensel engelli bireyler yeterli eğitim düzeyine ulaşamayacak, sosyal yaşamda ve iş hayatında varlığını etkin bir biçimde sürdüremeyecektir.

İnsan hakları konusunda gerçekleşen gelişmeler İkinci Dünya Savaşı sonrası uygarlığın gelişimiyle başlamış, takip eden süreçte engellilerin fark edilebilmesine yönelik; ekonomik, sosyal, politik ve kültürel çalışmalar oluşturulmaya çalışılmıştır. Dünya Sağlık Örgütü (WHO)¹ verilerine göre, Dünya nüfusunun %12’sini engellilerin oluşturduğu söylenmektedir. Engelli bireyler ve yakınları da bu istatistiğin içine katıldığında, sayının yaklaşık 2 milyara yakın olduğu tahmin edilmektedir, bu da azımsanmayacak bir azınlık durumunu bizlere göstermektedir (Kımay, 2013:207).

KAMUSAL ALAN VE BEDENSEL ENGELLİLİK

Türkiye’de ve Dünya’da “engel” kavramının tanımı incelendiğinde; “*Bir şeyin gerçekleşmesini önleyen sebep, mâni, mahzur, müşkül, pürüz, mânia, handicap*” olarak belirlenmiştir. Handicap teriminin kökeni İngilizce’den gelmektedir (hand in cap, 1827). *Handicap*, Petit Robert Sözlüğü’nde (1994) “*normal koşullarda, kazanma olasılığı bulunmayan atların, daha iyi olanlarına ağırlık bağlanması ya da daha uzun mesafe koşturulması suretiyle eşitliğin sağlanmasına dayanan at yarışlarına verilen ad*” olarak tanımlanmaktadır. Bu sözcük analogi yöntemiyle, diğer spor karşılaşmalarına da uygulanmıştır. Golf sporunda, handicap puanı, parkurların zorluk derecelerine göre, pro düzeyde olamayan oyunculara tolerans tanınması olarak nitelendirilmiştir. Buna göre, oyuncuya çukur sayısına göre daha fazla vuruş şansı tanınmaktadır. Böylece, at yarışlarında olduğu gibi oyuncuların kazanma şansları eşitlenmektedir. Dorvil’e göre, handicap kavramının kökeninde bulunmakta olan bu yaklaşım, engelliliğin tanımı konusunda iki temel ilkeye bizleri ulaştırmaktadır: bunlardan ilki, “*engelli birey kendi başına var olamaz ve bir norma göre konumlandırılmaktadır*” ilkesidir. Bu normu belirleyen ise, ötekiyle yapılmakta olan karşılaştırmalardır. Diğeri ise, dezavantajlı olan kişinin konumunun iyileştirilmesi gerekliliği olmaktadır (<http://classiques.uqac.ca>, 08/01/2016). Amerika’daki engelli hakları hareketlerinin gelişmesiyle birlikte, medyada kullanılmakta olan engelli terminolojisi az da olsa gelişme göstermekte ve buna örnek olarak “handicapped” kullanımının yerini “wheelchair user”² gibi kullanımlar almaktadır (Haller, 2010:60). Engelli insanları tarif ederken kullanılan terminoloji toplumun eğilimindeki değişikliklere paralel olarak değişiklik göstermektedir. Bir bakıma terminoloji, toplumla engelliler arasında bir mücadele aracı olmaktadır ve engellilik konusuna özgü kavramlara bakıldığında gerek Türkçe’de gerekse yabancı dillerde aynı anlama gelmekte olan birden fazla sözcükle karşılanmakta olduğu görülmektedir (<http://tdk.gov.tr>, 08/01/2016). Türkiye’de de İngilizcedeki *wheelchair user* kullanımına karşılık gelen “tekerlekli sandalye” kullanıcısı olarak kelime çevrilmektedir. Ancak halk arasında *özürlü, sakat, sandalyeli, arabalı* gibi nitelendirmelere sıkça rastlanmaktadır.

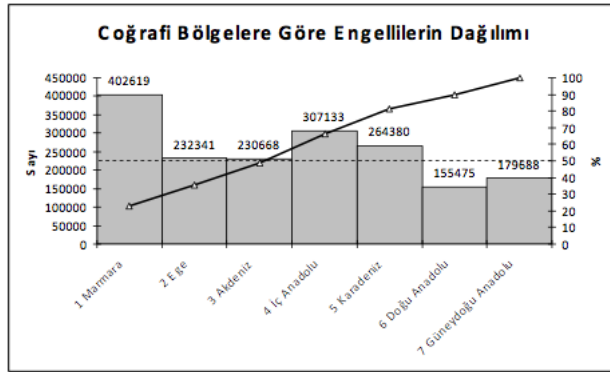
Günümüzde engellilik konusunun insan hakları ekseninde değerlendirilmesi uluslararası düzeyde kabul gören temel bakış açısı durumundadır. Bu kapsamda gerek Birleşmiş Milletler gerekse Avrupa Birliği ve Avrupa Konseyi politikalarında son yıllarda artan bir önemle engellilik konusu *insan hakları, ayrımcılıkla mücadele ve eşitlik* kavramları ile birlikte anılmaya başlanmıştır. Türkiye’de Aile ve Sosyal Politikalar Bakanlığı’na bağlı olarak “Engelli ve Yaşlı Hizmetleri” adı altında faaliyetlerini yürüten kurum, gerek Birleşmiş Milletler gerekse Avrupa Birliği ve Avrupa Konseyi

¹ World Health Organization: 1948 yılında, Birleşmiş Milletlere bağlı olarak ve toplum sağlığıyla ilgili uluslararası çalışmalar yapma amacıyla kurulmuş örgüt.

² *Tekerlekli sandalye kullanıcısı.

politikalarında son yıllarda artan bir önemle *engellilik* konusunu insan hakları, ayrımcılıkla mücadele ve eşitlik kavramları ile birlikte anılmasıyla birlikte resmi websitelerinde de şu sözlerle “*Bu öneme binaen söz konusu yapılar bünyesinde oluşturulan düzenlemeler ve uygulanan programlar da devletlerin engellilik konusundaki politika ve uygulamalarını insan hakları çerçevesinde yeniden ele almalarını sağlamak üzere gündeme gelmeye başlamıştır. Bu doğrultuda uluslararası düzeyde ülkelerin engellilik politikalarını yönlendirecek hukuki bağlayıcılığı olan temel belge Birleşmiş Milletler tarafından 13 Aralık 2006 tarihinde kabul edilerek 3 Mayıs 2007 tarihinde onaylayan devletler açısından yürürlüğe girmiş olan Engellilerin Haklarına İlişkin Sözleşme’dir. Sözleşme, engellilerin tüm insan hak ve temel özgürlüklerinden tam ve eşit şekilde yararlanmasını teşvik etmek, korumak, sağlamak ve doğuştan sahip oldukları onura saygıyı güçlendirmeyi amaçlamaktadır. Sözleşme, engellilik konusunu insan hakları üzerine inşa ederek engellileri insan hakları hukukunun öznesi olarak yeniden tanımlamaktadır. Bu tanımlamayı yaparken Sözleşme insan onuruna ve bireysel özerkliğe saygı, ayrımcılık yasağı ve eşitlik, katılım, farklılıklara saygı, fırsat eşitliği ile erişilebilirlik kavramlarını esas almaktadır.*” (<http://engelli.eyh.gov.tr>, 31/12/2015) dile getirerek söz konusu çalışmalarını bu sözleşme esasları gereği yürütmektedir.

Türkiye Özürlüler Araştırması 2002 verilerine ait ikincil analizlere bakılacak olursa; Bölgelere Göre Engellilerin Sayı ve Oranları:



Tablo 1: Engellilerin coğrafi bölgelere göre sayısal, oransal ve kümülatif dağılımı (Kaynak: www.dezavantaj.org/files/ilerianaliz.doc s:17)

“Coğrafi bölgelere göre engelli nüfusun dağılımına bakıldığında, engelli nüfusun en yoğun olarak yaşadığı yerin Marmara bölgesi olduğu görülecektir. Marmara Bölgesi’nin, Türkiye nüfusunun yoğun olarak yaşadığı bölge olduğu düşünüldüğünde engelli nüfusun da diğer bölgelere kıyasla burada daha fazla bulunması beklenen bir durumdur. Yukarıdaki grafikte dikkat çekici olan, Karadeniz Bölgesi’nin Marmara ve İç Anadolu’dan sonra engellilerin en fazla yaşadığı yer olmasıdır. Genel nüfus yoğunluğunun bilhassa Ege ve Akdeniz bölgelerinden düşük olmasına karşın, Tablo 1’de de görülebileceği gibi, engelli nüfusun bu bölgede yüksek olması kendi başına değerlendirilmesi gereken bir olgudur.” Rapor sonucuna göre; Türkiye’de 2002’de gerçekleştirilen Özürlüler Araştırması’na ait verilerin ikincil analizleri, engellilerin çok büyük sosyal dezavantajlara maruz kaldıklarını ortaya koymuştur. Sosyal dezavantajların yol açtığı sosyal eşitsizlikler, engellileri toplumun marjinal gruplarından biri haline getirmiştir (www.dezavantaj.org/files/ilerianaliz.doc s:17). Prof.Dr.İnal’ın aktardığına göre, Ülkemizde süregelen hastalığı veya engelli olan kişiler genel nüfusun yüzde 12.29’ünü (2014) oluşturmaktadır ve yine İnal “*Bu hemen hemen 8,5 milyon kişi anlamına geliyor. Avrupa Birliği’nin veya yüzde 18 olan Kuzey Amerika ve yüzde 20 olan Avustralya’nın verileri ile karşılaştırıldığında, bu oran çok yüksek görünmeyebilir. Ancak ülkeler arasındaki sosyokültürel ve ekonomik farklılıklar göz önüne alındığında, ülkemizde engeli olan kişilerin özellikle Batı Avrupa ülkelerinde yaşayanlara göre engellilik halinden çok daha fazla etkilendiklerini söyleyebiliriz. Özellikle süregelen hastalıklar nedeniyle engeli olan yüzde 9.70 oranındaki vatandaşımızın dışında kalan ve Dünya Sağlık Teşkilatı’nın (2001) tanımına uyan bir engeli (bedensel, zihinsel, görsel, işitme ve konuşma) olan ve toplam nüfusumuzun yüzde 2,58’ini oluşturan grubun, yaşam kalitesi sahip olduğu özür ve engel nedeniyle ciddi boyutta olumsuz etkiliyor*” diye ifade etmektedir (<http://www.egitimajansi.com>, 31/12/2015). Görüldüğü üzere, Türkiye’de engelliler, sayıca nüfusun yaklaşık yüzde 13’ünü oluşturmaktadır ancak sokaklarda görünmezler; bunun en önemli sebebi, şehrin

engelli insanlar açısından uygunsuzludur. Bedensel engelliyseniz, sokaklarda kaldırımları aşmak, uygun tuvalet bulamamak vb. hayatın içinde olabilmek için sürekli birilerinin yardımına ihtiyaç duymaktadırlar.

Türkiye, uluslararası insan hakları sözleşmelerinin büyük bir kısmına taraf olmakla beraber iç hukukunu ve uygulamalarını sözleşmelerle uyumlaştırma ve yükümlülüklerini yerine getirme konusunda sürekli sıkıntıları olan bir devlettir. Türkiye’de kurumsallaşma süreci 1997 yılında Başbakanlığa bağlı *Özürlüler İdaresi Başkanlığı*’nın kurulmasıyla başlamıştır. Bu dönemde engellilere ilişkin mevzuat oldukça zayıf iken 2005 yılında *Özürlüler Kanunu*’nun kabulüyle süreç ivme kazanmış, engelli hakları sivil toplumun dar alanlarından çıkıp resmi ve yasal zeminde görünür kılınmıştır. Engelli örgütlerinin de etkisiyle, engelli sorunları özel alandan çıkıp kamusal alanda tartışılmaya başlanmıştır (<http://dergiler.ankara.edu.tr>, 26/12/2015) Ancak engelli vatandaşların toplum hayatından dışlanmasının önüne geçmek adına, halka açık her türlü açık ve kapalı alanların çevresine erişiminin sağlanması, bu alanların kendi içindeki çeşitli birimlerinin erişilebilirliğinin sağlanmasını amaçlayan 5378 sayılı kanun 7 yıllık geçiş sürecini 2012’de öngördüğü geliştirmeleri halen (2016) ortaya koyamamıştır. Kanunda geçen 2006/18 sayılı “*kamu binaları, kamuya açık alanlar ve toplu taşıma araçlarının özürlülerin kullanımına uygun duruma getirilmesi*” gerekliliği engellilerin, toplumsal yaşama tam katılımlarının sağlanması hedefine ulaşabilmek için kamu kurum ve kuruluşlarının kullandıkları binalar, kamuya açık alanlar ve toplu taşıma araçlarının engellilerin kullanımına uygun duruma getirilmesi büyük önem taşımaktadır.

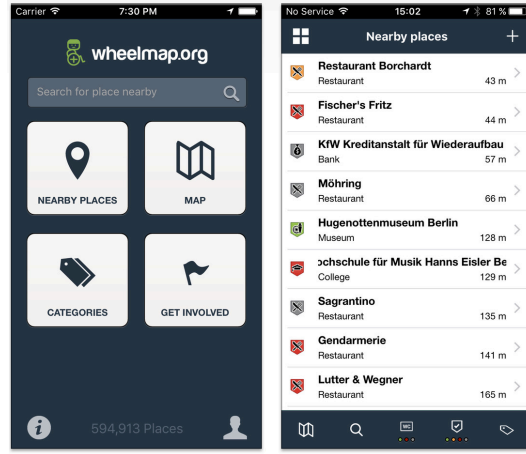
Kamusal alanlar sosyalliğin oluştuğu, insanların toplumla ve diğer insanlarla ilişki kurduğu, ortak kültür ve kimliğin biçimlendiği yerler olarak tanımlanmaktadır. Kentin özel alanlarında bireyin kişisel özellikleri gelişirken, kamusal alanlarda ise sosyal ilişkileri gelişmektedir (Taşçı, 2014:84). Kamusal mekanlar, fiziksel, zihinsel ve ruhsal erişimin serbest olduğu ve bireylerin kendilerine mal edemeyecekleri, kapsayıcı mekanlar olmalıdır. Bu bağlamda, kanun hükmünde kararların alınmasıyla bedensel engellilerin de kamusal alanda ulaşılabilirliğinin sağlanması ve yine kamusal alanda temel ihtiyaçlarını (alışveriş vb.) karşılayabilecekleri yerlere ya da sosyalleşebilecekleri mekanlara ulaşılabilirliklerine yardımcı olabilecek mobil cihaz uygulamalarının tasarlanması ve kullanımının yaygınlaştırılması toplumsal sorumluluk yaklaşımı sonucu gerekmektedir.

BEDENSEL ENGELLİLERE YÖNELİK MOBİL CİHAZ UYGULAMALARI

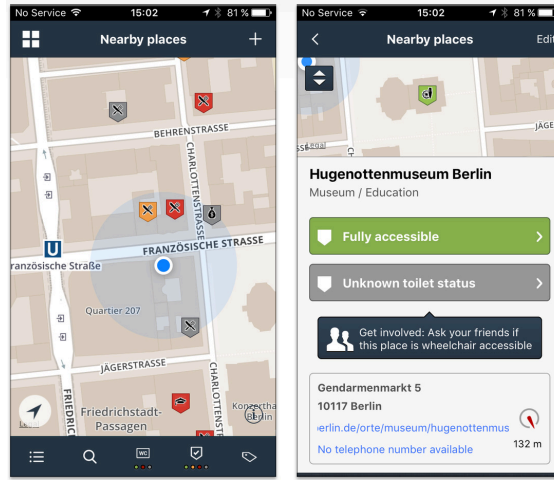
Bir toplumda yaşlılar, çocuklar, çalışamayacak derecede engelli olanlar gibi üretim faaliyetine katılmayan kişiler de bulunmakta ve söz konusu kesimlerin de hayatlarını idame ettirebilmeleri için bir takım gereksinimlere ihtiyaç duyulmaktadır. Yazılım olarak bedensel engelli bireyler için ne gibi uygulamalar geliştirilmiş olduğu, internet arama motoru üzerinden araştırıldığında; arama sonuçlarına göre en çok aranan ve en üstte yer alan “*wheelmap*” uygulamasının olduğu görülmektedir.

Wheelmap uygulamasına 2010 yılından beri 470.000 kitle kaynaklı veri girişi yapılmıştır, yaklaşık olarak 35.000 kullanıcı, ayda giriş sağlamaktadır. Uygulama 22 dil seçeneği ile hizmet vermektedir, Ekim 2015’ten itibaren Türkçe dil seçeneği de buna eklenmiştir. Toplumsal yerlerde tekerlekli sandalye erişilebilirliği hakkında bilgi veren en kapsamlı veri topladıklarını belirtmektedirler, ayrıca pek çok ulusal ve uluslararası ödül (Almanya Başbakanı Angela Merkel, Avrupa Komisyonu Başkan Yardımcısı Neelie Kroes ve Birleşmiş Milletler) kazanmıştır (<http://community.wheelmap.org>, 25/12/2015). Uygulamaya Federal Almanya Cumhuriyeti Çalışma ve Sosyal İşler Bakanlığı destek vermektedir.

İnternette yapılan araştırmalar sonucu *wheelmap* uygulamasına Türkiye’den Sivil Toplum Kuruluşu olan Düşler Akademisi’nin başlarda destek olduğu görülmektedir, e_mail yolu ile yapılan görüşme sonucunda Düşler Akademisi’nden Engin Gezer’in aktardığına göre: “*desteklediğimiz ve dernek başkanımız Ercan TUTAL’ın da Brüksel’deki toplantılarına konuşmacı olarak katıldığı bir uygulama, ancak internette erişilen bilgilerden toplantı Türkiye’de yapılmış gibi algılanıyor. Açıkçası bunu Türkiye’de yapmak istedik ama ne yazık ki mümkün olmadı*” cevabını aldık. Ardından kuruluş ile yapılan yüzyüze görüşme sonucunda “*uygulamaya gönüllü destek verilmek istendiği ancak işbirliği sağlanamadığı*” bilgisi alınmıştır.



Resim1: Wheelmap uygulaması.

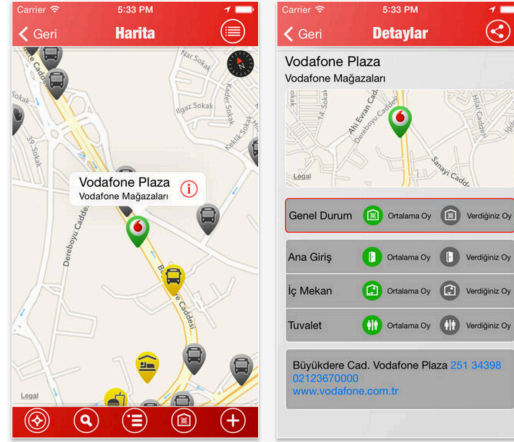


Resim2: Wheelmap uygulaması

Wheelmap uygulaması Türkiye'deki akıllı telefonlara yüklenebilmekte, son zamanlarda eklenen Türkçe dil seçeneği ile de kullanıcılara kolaylık sağlamaktadır fakat Türkiye tarafında bir takım sorunlar tespit edilmiştir; örneğin, Open Street Map uygulaması tabanlı çalışan uygulamada hiç bir verinin işlenmemiş olduğu, dolayısıyla Türkiye'de yaşayan “tekerlekli sandalye kullanıcıları”nın mekanların tekerlekli sandalyeye uygun olup olmadığı bilgilerine erişiminin mümkün olmadığı görülmektedir. Bir diğer internet araması sonucu ulaşılan başka bir uygulama ise “wheelmap” ile benzer altyapıya sahip olan, Türkiye'de faaliyet gösteren İngiliz GSM operatörü Vodafone'na ait “Engelsiz Dünya” mobil cihaz uygulaması olmaktadır, IOS ve Android işletim sistemlerini kullanan akıllı telefonlar (tabletler) için geliştirilmiş olan uygulama, işlev olarak, fiziki olarak erişilebilir yerleri harita üzerinde görüntüleyen, değerlendirme yaparak diğer kullanıcılar ile paylaşım sağlayabilen bir altyapı ile oluşturulmuştur. GooglePlay ve Apple Store'dan ücretsiz olarak indirilebilmektedir.



Resim3: Tanıtıcı ekran görüntüsü (<http://www.vodafone.com.tr/Servisler/Engelsiz-Dunya.php>).



Resim4: Tanıtıcı ekran görüntüsü (<http://www.vodafone.com.tr>, 03/12/2015).



Resim5: Tanıtıcı ekran görüntüsü (<http://www.vodafone.com.tr>, 03/12/2015).

Toplumda dezavantajlı gruplar diye bir ayrıma gidilmekte ve “Cinsiyet, yaş, ulus, fiziksel yetersizlik gibi bir ayrıma bağlı kalmadan herkes bütün kentsel hizmetlerden yararlanıp toplumsal etkinliklere katılabilmektedir. Kadın, çocuk, yaşlı, hasta ve engelli gibi kümelerin kentsel yaşama etkin biçimde katılımını sağlamak için özel önlemler alınmıştır. Bunun için kent, herkesin her yere erişmesini sağlayabilecek biçimde tasarlanmıştır. Bütün ticari, yönetsel ve kamusal yapılar; toplumsal-kültürel, sportif ve dinsel etkinlikler; caddeler; kamusal alanlar; kültürel ve toplumsal etkinlikler, içinde bulunduğu fiziksel ve toplumsal sorunlar ne olursa olsun, herkese açıktır. Engelli ve dezavantajlı gruplara ilişkin politikalar onları toplumla bütünleştirici yönde düzenlenir; alınan önlemler aşırı korumacı değildir. Özel sorunu olan bu gruplar için gereken düzenlemeler yapılır; örneğin, konut ve

işyerleri, tuvalet, ulaşım ve teknik araçlar engelliler göz önünde bulundurularak tasarlanır. Engelliler ve azınlıkları temsil eden derneklerle işbirliğine gidilir ve dayanışma sağlanır. Yaşı ve sağlık durumu ne olursa olsun herkes kamusal alanlarda kendini ev ve işyerinde olduğu gibi güvenli ve rahat hisseder” (<http://www.circassiancenter.com>, 24/12/2015).

Bu bağlamda, engelli bireylerin kullanabileceği “mobil cihaz uygulamaları”ndaki engellilerin aktif yaşamda rol alabilmelerini sağlayacak uygulamaları kullanarak buldukları toplumda, engelli olmayan insanlarla eşit koşullarda yaşayabilmeleri ve kamusal alanda aynı imkanlara sahip olmaları gerekliliğini vurgulamakta fayda vardır.

SOSYAL SORUMLULUK PROJELERİ BAĞLAMINDA MOBİL UYGULAMALARIN İNCELENMESİ: “ENGELSİZ DÜNYA” ÖRNEĞİ

Bu projelerle ilgili genel olarak ortak amaç, özellikle bedensel engelli bireylerin evlerinden sokağa çıktıklarında ulaşımını esnasında, gitmek istedikleri yerlerin nerede olduğunu öğrenebilmeleri, gitmek istediklere yerde karşılıklarına çıkabilecek basamak, merdiven gibi engelleyicilerin olup-olmadığı ya da engelli tuvaletleri bulunup bulunamayacağını bilgisi ile alışverişlerinde gitmek istedikleri yere, mağazalara kolayca ulaşabilme gibi detaylı bilgileri kullanıcılarına iletme olarak faaliyet gösterme amacıyla tasarlanmaktadır bu da zaman ve maliyet açısından engelli kullanıcıya kazanç sağlamaktadır. Son yıllarda, Sosyal Sorumluluk ve Kurumsal Sosyal Sorumluluk (KSS) projeleri merkezine kadınları, dezavantajlı grupları ve azınlıkları koymaktadırlar. Engelliler de bu gruba dahil olmaktadır. Kurumun nasıl bir dünya içinde konumlandırıldığı ve bu dünyada yaşanan sorunlara ne tür çözümler ürettiği artık tüketici tercihlerini etkileyen konular arasında yer almaktadır. Bu projeleri uygulamaya koyan markalar, Grunig ve Hunt’ın Halkla İlişkiler modellerinden faydalanmalıdır.

“Grunig ve Hunt’ın halkla ilişkiler modelleri şirketlerin/kurumların halkla ilişkiler modellerini ortaya koymak ve zaman içindeki gelişimini gözlemlemek adına önemlidir. Bu modeller tarihsel gelişim sürecine ve uygulanan iletişim tarzına göre ayrılmıştır.

1. *Basın ajansı/tanıtım*
2. *Kamuyu bilgilendirme*
3. *İki yönlü asimetrik*
4. *İki yönlü simetrik*

Grunig’e göre ilk iki model “zanaatkâr/teknik” halkla ilişkiler, son iki model ise “profesyonel” halkla ilişkilerdir. İlk iki model genel olarak basına yönelik çalışmalar geliştirir. Son iki modelde H.İ. anlayışı gelişkindir ve çok sayıda farklı kitleye seslenilmektedir. Yukarıdaki modeller birbirinden üstün ya da zayıf olarak görülmemelidir. Amaca, hedef kitleye ve zamana bağlı olarak herhangi bir model uygulanabilir. İki yönlü simetrik model, halkla ilişkilerdeki son aşamayı temsil etmektedir. Bu modelin öncü ismi de bir önceki modelde olduğu gibi Edward Bernays’dır. Bu modeli tanımlayan ana kavram anlayıştır. Hem kurum hem hedef kitlelerin uyumlu olabilmeleri için gerekli yaklaşımı tarif eder. İki yönlü simetrik model kapsamında kurumun hedef kitleyi anlaması için araştırmalar yapılır. İki yönlü asimetrik model ile başlayan bilimsel yaklaşım bu modelle devam etmiştir. Halkla ilişkiler çalışması olarak etkinlik yapmanın öne çıktığı bu modelde araştırma ve feedback, etkinliklerden daha verimli sonuçlar getirir. Sosyal sorumluluk projeleri İki yönlü simetrik modelin en yoğun kullanıldığı alandır. 1960’larda toplumsal alanda yaşanan hareketlilik bu modelin ortaya çıkmasına yol açmıştır. Kurumlar kendilerini kamuya uyumlu hale getirmeye çalışırken İki yönlü simetrik model şekillenmiştir” (Grunig, 2005:259). İki yönlü simetrik modelin önerdiği dengeli iletişim, anlayış ve uyum kavramları her ne kadar mükemmel bir ilişkiyi temsil etse de Grunig, İki yönlü simetrik modelin nadir olarak kullanıldığını çalışmalarında vurgulamıştır.” (<https://halklaileiskilerintemelleri.wordpress.com>, 15/11/2015). Sosyal sorumluluk kavramı sosyal dayanışmanın gelişiminin bir göstergesi, kurum imajı açısından son derece olumlu bir kavram, aynı zamanda uzmanlık gerektiren stratejik bir iletişim aracıdır. Sorumluluk, bir kurumun gerçekleştirdiği tüm eylemleri açıklaması, doğrulaması ve bu eylemlerin sonucunda ortaya çıkan durumların sorumluluğunu üstlenmesidir (Erol, 2002:104). Sosyal sorumluluk davranışı her şeyden önce, karşılığında doğrudan hiçbir fayda beklemezsizin gönüllü olarak yapılan bir davranış olarak tanımlanmaktadır. Doğal olarak sosyal sorumluluk kavramı sadece iş örgütlerinde değil toplumdaki en küçük örgüt olan aileden en büyük örgüt olan devlete kadar geniş bir yelpazede değerlendirilmesi

gereken bir kavram olarak nitelendirilmektedir (Yılmaz, 2006:67-79). Çeşitli kaynaklardan derlenen sosyal sorumluluk ve kurumsal sosyal sorumluluk tanımları incelendiğinde: (Lee ve Kotler 2006:201) sosyal sorumluluk faaliyetlerini toplumu kapsamı açısından değerlendirmektedir; örgütün benimsediği ve gerçekleştirdiği yaşanan toplumun refahının iyileştirilmesi ile sosyal konularını irdeleyen, kurum çalışanlarını, tedarikçileri ve sermayedarların yanında genel toplum üyelerini içermek üzere daha geniş olarak değerlendirmektedir. Sosyal Sorumluluk kavramının ölçütleri (Akyar, 2008: 241) Avrupa Birliği Komisyonu tarafından 2001 yılında ilkelere dayandırılarak, paydaşlarla diyalog ilkesi, adil ve ahlaki tutum ve davranışta bulunma ilkesi, üretken ve karlı bir ticaret yapma ilkesi' ile ifade edilmiştir (<http://www.acarindex.com>, 03/01/2016).

Halkla ilişkilerin, tarihsel gelişimi boyunca her iletişim araç ve yöntemini, kendi araç ve yöntemleri arasına dahil etmiş olması halkla ilişkiler disiplininin sosyal medyaya yaklaşımını da açıklamaktadır. Geniş kitlelere kısa zamanda iletişim imkanı vermekte ve sınırları ortadan kaldırmaktadır, mesafeleri daraltma özelliği, online medyayı da en kısa sürede halkla ilişkiler araç ve yöntemleri arasına dahil etmiştir. Bu sayede halkla ilişkiler ortamı haline gelen online medya, halkla ilişkilerin omurgası olan ikna, iletişim gibi dayanak noktalarında bir değişiklik meydana gelmemekle birlikte bu yeni mecra ile ortaya çıkan gelişmeler, mecranın özellikleri sebebiyle bir yönüyle halkla ilişkilerin gücünü artırmakta diğer yönüyle ise işini güçlendirmektedir (Peltekoğlu, 2014:321). Sosyal medya ağları, tek bir ortak kaynak üzerinden birbirine bağlanan insan grupları olarak da tanımlanabilmektedir. Bu ağlarda kullanıcıların kendi tanımladıkları bir profil hesabı yaratmaları mümkün olmaktadır, bunların yanı sıra şirketler, devlet kurumları, sivil toplum kuruluşları vb. de bu yolla hedef kitlelerine iletmek istediklerini aktarma yolu bulmakta ve iletişim kurulmasını sağlayabilmektedir. Bu online mecranın hedef kitleye erişim gücü tartışılmaz boyutlara ulaşmaktadır. Bu yönüyle sosyal medya sadece kişisel iletişim için değil, halkla ilişkiler uygulamaları açısından da kullanılabilir, çok daha kolay organize olabilme, kişiler arası iletişim, düşüncelerin yayılması, maliyetlerin düşürülmesi gibi konularda da pek çok faydası olduğu görülmektedir.

Bu bağlamda, sosyal ağların ulaştığı insan sayısına ve kullanımına bakıldığında sosyal medyanın çok büyük bir güç olduğu görülmektedir. İnternette görüntülenen sayfaların yüzde 20'si Facebook sayfasıdır. Dünyada yaklaşık 1 milyar Facebook kullanıcısı var ve günlük ortalama gezinme süresi kullanıcı başına 20 dakika. Diğer büyük aktör Twitter ise, 500 milyon civarında kullanıcıya sahip ve üzerinden günde ortalama 1.7 milyon mesaj gönderilmektedir. YouTube günde ortalama 2 milyar kez görüntülenmektedir. Sosyal medya araçlarının istatistikleri büyüdükçe, gündem oluşturma kapasiteleri de o oranda artmaktadır. Geleneksel medyada, sosyal medya hakkında çıkan haber sayısı 2007 yılında 3 bin 500 civarındayken, 2011 yılında 60 binin üzerine çıkmış olduğu görülmektedir (www.halklaileiskiler.com, 16/12/2015). Rakamsal verilerde de görüldüğü üzere Facebook ve Twitter bu geniş çaplı paylaşım ve aktarım olanağı sağlamasıyla en favori sosyal ağlar olmaktadır. Çalışmada da bir halkla ilişkiler faaliyeti olarak uygulamanın desteklediği *Vodafone Türkiye* ve *Aile ve Sosyal Politikalar Bakanlığı* Twitter hesapları üzerinden örneklem aktarılacaktır.

Çalışmanın örnekleme olan "Engelsiz Dünya Uygulaması" Türkiye Vodafone Vakfı'na aittir, uygulamanın içerisinde;

- Erişilebilirlik durum bilgisi; noktalara ait kullanıcı yorumları ve fotoğraflar kullanıcılar tarafından eklenmekte ve içeriklerin tümü uygulama kullanıcıları tarafından oluşturulmaktadır.
- Erişilebilirlik durumu oylanmamış noktaların bir kısmı City SDK ve Openstreetmaps kaynaklı olup, kullanıcılar tarafından eklenen yerlerin içeriğinin doğruluğundan Türkiye Vodafone Vakfı sorumlu olmadığını belirtmektedir ve kullanıcıların bu bilgileri değerlendirirken diğer bilgi kaynaklarından da faydalanmalarını önermektedir.
- Yine uygulama içerisinde yer alan noktaların erişilebilirlik durumuna dair oy durumu aksi belirtilmediği takdirde kullanıcılar tarafından sağlanmakta olduğu bilgisi verilmekte ve oy durumunun doğruluğundan Türkiye Vodafone Vakfı sorumluluğu olmadığını ifade etmektedir.
- Kullanıcıların uygulama içerisindeki yer alan içeriğin doğruluğu ile ilgili uygulama üzerinden hatalı bilgi bildiriminde bulunulabileceği ancak ilgili bildirim Türkiye Vodafone Vakfı tarafından değerlendirilip, gerekirse içeriğin uygulamadan tamamen kaldırılacağını bildirmektedir.

•İçerisinde yer alan erişilebilirliğe dair bilgilendirme amaçlı içeriklerin Türkiye Vodafone Vakfı tarafından Aile ve Sosyal Politikalar Bakanlığı'nın yayınları ve internet sitesinden alındığı bildirilmektedir.

•Son olarak uygulama içerisinde yer alan içeriklerin bir kısmının Türkiye Vodafone Vakfı'nın anlaşmalı olduğu sivil toplum örgütleri ve/veya dernekler tarafından sağlandığı, ilgili içeriklerin ilgili kurum ve kuruluşların sorumluluğunda olduğu söylenmektedir (<http://www.vodafone.com.tr>, 30/12/2015).

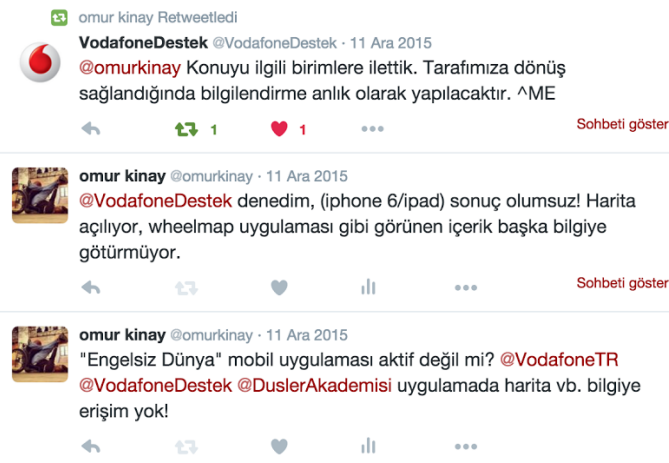
Örnekleme teknikleri genel olarak iki kategoriye ayrılmaktadır, birinci grup teknikler “olasılığa dayalı olan” örnekleme teknikleridir. İkinci grup ise “olasılığa bağlı olmayan” tekniklerdir. Olasılığa dayalı olmayan tekniklerden biri olan “kartopu örnekleme”si araştırma evreninin sınırlarının ve evrene üye olanların kesin olarak belirlenemediği durumlarda kullanılan bir yöntem olmaktadır (Coşkun vd.2015:141). Bu çalışmada uygulanacaktır.

12 Aralık 2015 tarihinde twitter.com/omurkinay hesabı, Wheelmap uygulamasından bahsederek kendi takipçileri ile aşağıdaki paylaşımı gerçekleştirmiştir, uygulamanın yaratıcısı ve 25,1 B (Bin) takipçi sayısı olan Raul Krauthasen favorite yapmıştır (bkz.resim6).



Resim6: Wheelmap uygulaması bilgilendirme tweeti.

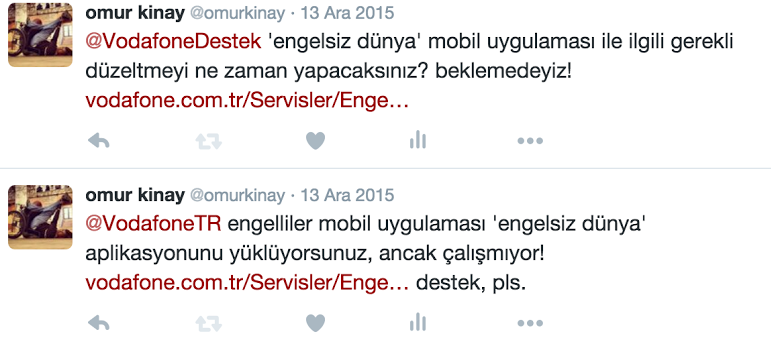
Araştırmanın konusu olan “Engelsiz Dünya” uygulaması incelendiğinde, IOS ya da Android cihazlara kolaylıkla yüklenmekte olduğu ancak, uygulamanın kullanılmadığı görülmektedir. Resim1 örneğinde görünen menüye tıkladığında harita vb. bilgilendirmelere ulaşamadığı (Kasım 2015) görülmektedir. Uygulamadaki bu eksikliklerin giderilmesi için Vodafone Türkiye sosyal hesaplarından “vodafonedestek” hesabına twitter ile konu aktarılmıştır (bkz.resim7).



Resim7: Vodafone destek twitter sayfasına konu ile ilgili ilk bildirim tweeti.

Ardından kullanıcılar, Vodafone destek biriminin cevabına karşın denilenleri yapmakta ve beklemektedirler, aradan geçen bir kaç gün sonrasında uygulamada bir iyileştirme görülmediği tespit

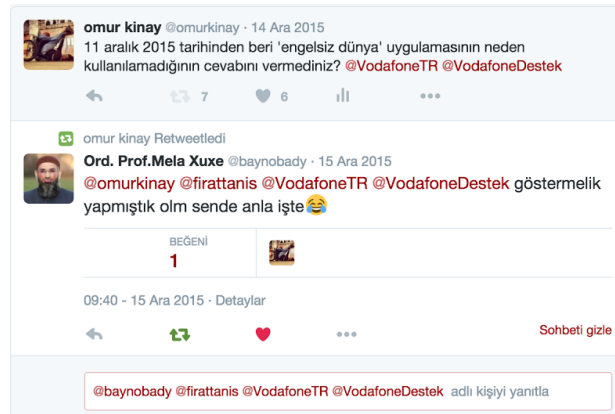
edilmiş ve twitter hesabı üzerinden 13 Aralık 2015 tarihinde Vodafone ile yeniden, twitter üzerinden iletişime geçilmiştir (bkz.resim8).



Resim8: Vodafone Destek biriminin cevabı.

14 Aralık 2015 tarihinde, omurkinay isimli kullanıcı hesabının, konu hakkındaki tweetinin retweet edilmesi twitter.com/simtoalev isimli bir kullanıcıdan istenerek bu sorunun sosyal medyada yaygınlaşması, bir çeşit kamuoyu baskısı yaratılarak destek olması istenmiştir. Simto Alev kullanıcısının seçilmesi ise Ömür Kınay gibi kullanıcının da engelli olması ve engellilerden oluşan hedef kitleye ulaşılmak istenilmesidir, ayrıca Twitter.com/omurkinay hesabının takipçi sayısı 1.029 iken Twitter.com/simtoalev hesabının takipçi sayısı ise 9.995 kişiden oluşmaktadır. Bu bağlamda kartopu örnekleme yöntemine başvurulmuştur.

Resim9'da görüldüğü üzere tweet, 6 favorite ve 7 retweet ile yaygınlaşmaya başlamıştır, burada ise rt edenlerden twitter.com/firattanis isimli oyuncunun 528 B takipçi sayısı ve ünlü bir aktör olması durumu ile çok sayıda kişiye bu tweet yeniden ulaşmıştır (bkz.resim10).



Resim9: Bay no bady isimli kullanıcı yorumu.

Yine aynı tarihte atılan tweete twitter.com/baynobady isimli kullanıcı “göstermelik yapmıştık olm sende anla işte” yazan bir yorum bırakmıştır (bkz.resim9) ve bu yorumu; Vodafone Türkiye, Vodafone Destek, Fırat Tanış gibi kullanıcılara ulaştırmıştır.



Resim10: Fırat Tanış kullanıcısının rt örneği.

Konunun bir başka muhatabı olan Aile ve Sosyal Politikalar Bakanlığı'nın twitter adresi olan twitter.com/ailebakanligi hesabına ise 20 Aralık 2015 tarihinde konu ile ilgili yeni bir tweet (bkz.resim11) atılmıştır.



Resim11: Aile ve Sosyal Politikalar Bakanlığına atılan tweet.

20 Aralık 2015 tarihindeki (bkz.resim11) ile aynı zamanda bir youtubber olan twitter.com/ekinkollama kullanıcısının bu tweeti rt etmesi ile 19.9 B takipçi sayısı bulunan bu hesapla Aile ve Sosyal Politikalar Bakanlığının twitter adresine atılan tweet daha da yaygınlaşmıştır.

Kartopu örnekleme yapmak için, her hangi bir şekilde evrene dahil birisiyle temas kurulur, ardından temas kurulan kişinin yardımıyla bir başkasıyla, daha sonra yine aynı yolla bir başkasıyla temas kurulur böylece örnek, zincirleme olarak büyütülür. Bu yöntemde problemin temeli ilk teması yapmaktır. Birinci kişiyle görüşüldükten sonra kartopu etkisiyle örnek kütleyi büyütme mümkün olmaktadır. Ancak, bu yöntemin de temsil gücünün oldukça düşük olduğu söylenmelidir (Coşkun vd.2015:143). 29 Aralık 2015 tarihinde konunun muhatabı olan twitter.com/omurkinay isimli kullanıcıya Vodafone Destek, Vodafone TR, Aile Bakanlığı gibi kurumlardan hala bilgilendirme yapılmamıştır, ancak kullanıcının sıklıkla kontrol ettiği uygulama o gün aktif gözükmemektedir; kullanıcı isim ve email ile uygulamanın içinde aktif olarak yer alamazken, kullanıcının ismi artık görülmektedir (bkz.resim3- resim12) ve kullanıcının bazı temel menülere ulaşması sağlanmaktadır ancak daha başka bilgilere yani uygulamanın asıl amacı olan engelli wc, rampa vs. gibi bilgilere ulaşımın hala sağlanamadığı görülmektedir.



Resim12: Engelsiz Dünya uygulamasının iyileştirilmesi sonrası ekran görüntüsü.

SONUÇ

Bedensel engelli bireyler Türkiye ve gelişmekte olan ülkelerde yaşamlarını sağlıklı insanlar gibi kolaylıkla sürdürememektedir; çoğunlukla günlük hayat aktivitelerini, kamusal alandaki ihtiyaçlarını bağımsız olarak yapamamakta, birilerinin yardımına ihtiyaç duymaktadırlar. Sosyal yaşamdaki en büyük zorluk onların evlerinden çıkıp, hayata karışmasını sağlayacak fiziksel engellerle karşılaşma zorluğu olmaktadır. Kısaca bedensel engelli bireyler yaşamlarının her alanında farklı bir takım gereksinimlere ihtiyaç duymaktadırlar. Bu problemlerin çözülmesi gerekmekte ve onların yaşamlarının kolaylaştırılması için farklı sistemlere ihtiyaç duyulmaktadır.

Çalışmada, engelli kişilerin, engelli olmayan bireylerin de haklarına sahip olmalarının Anayasal bir hak olduğu gerekçesiyle, engelli bireyler için oluşturulmuş akıllı uygulamalar üzerinde durulmuştur, engellilerin *kamusal alanda verilen her türlü hizmetten yararlanabilmeleri için bina ve kurumlar ile bilgiye rahatça erişebilmelerinin sağlanması* gerekliliğinden yola çıkılarak “enformasyona aracı” olabilecek uygulamalardan örnek olarak seçilen *Engelsiz Dünya* uygulaması incelenmiştir. İnceleme sonucunda; sosyal medyanın özelliklerine bakıldığında; yaygın ağ, hızlı iletişim, etkileşim, ardından anımsalılık, kolaylık sağlama ve sosyalleşmeyi sağlama, son olarak ise kullanım kolaylığından ötürü önemli bir hale gelmiştir bu özellikleri ile kamuoyu oluşturmayı kolaylaştırmaktadır ancak bu kampanyaya yeterince kamuoyu baskısı oluşturulamamış, medya tarafından ilgisiz kalmış ve çoğunlukla milletvekilleri de çekimser yaklaşmış, katılım arttırılamamıştır. Örneklerden de anlaşıldığı üzere kurum ve Bakanlık tarafı projeye karşı isteksiz, bilgisiz ve ilgisiz görünmektedirler. Vodafone bu konuya karşı duyarsız kalmış, projeyi devam ettirmemiş, üstelik kullanıcılarına konu ile ilgili bir geri dönüş de yapmamıştır. Proje, görünüşte şık bir uygulama olarak görülmektedir.

Bildiğimiz gibi yaşam biçimleri teknolojiyle değişip şekillenebiliyor. Bilimin ilerlemesiyle tedaviler ileri seviyelere taşınabiliyor ya da imkansız-değişmez, sürekli engelli tanısı konulmuş kişilere ise teknik gelişmelerle sosyal hayatta varolabilmeleri için çözüm önerileri getirilebilir. Ülke yönetimlerinin sosyal-sağlıksal yardımlarıyla yeterli yetersiz engellilerin yaşamı da rahatlatılıp, engelli ailelerinin yükü de hafifletilebilir.

Ülkemizde, yetersiz mimari altyapı ile erişim sorunları yaşamakta olan tekerlekli sandalye kullanıcısı, sözde oluşturulmuş uygulamalar ile kurumların ve bakanlıkların sorunlara karşı kayıtsız kalmaları ile karşı karşıya kalmaktadır; oluşturulmuş sözde sosyal sorumluluk projeleri de laf olsun diye yapılmaktadır. Günümüzde engelli bireyin toplum içinde yük görülüp, toplumdışına itilmesi, ailesine bağımlı olması ve devletin sırtında kambur gibi gösterilmesi çözülmesi gereken en önemli sorunlardan biri olmaktadır.

Türkiye’de Anayasa’nın 10. Maddesi’nde (<https://www.tbmm.gov.tr>, 15/12/2015) açıkça belirtildiği gibi “*Herkes dil, ırk, renk, cinsiyet, siyasi düşünce, felsefi inanç, din, mezhep ve benzeri sebeplerle ayırım gözetilmeksizin kanun önünde eşittir*”.Engelli hakları konusundaki taleplerin yasal dayanaklarını Birleşmiş Milletler Engelli Hakları Sözleşmesinden. Anayasa ve 5378 Sayılı Engelliler Yasasında yer almaktadır. Dolayısıyla sorun artık yasal değildir; Toplum olarak engelli bireylerle birlikte olma, iletişim kurma deneyimimiz azdır, bu deneyim azlığı büyük oranda engellilerin sosyal hayatta engelsiz bireylerle yeterince birlikte vakit geçirememelerinden kaynaklıdır ve engelli birey sosyal yaşamda bağımsız varolabilme imkanına sahip olamamaktadır. Engelliler, toplumda yaşayan en dezavantajlı grup olarak nitelendirilebilmektedir ve sürekli olarak sosyal hayatın tüm alanlarında büyük ya da küçük engellerle mutlaka karşılaşmakta bu alanların içine dahil edilememektedirler. Karşılaştıkları bu engeller, engelli bireyleri ve ailelerini kendi fiziksel eksikliklerinden kaynaklanan engellerden daha fazla kısıtladığı görülmüştür. Son yıllarda engelli bireyler için, *engelsiz bir Dünya* yaratmaya odaklanılmakta; eğitim, ulaşım, meslek edinme, bilgi toplumu ve yeni teknolojiler gibi konularda gelişmiş ülkeler düzeyinde bir sinerji yaratılma hedefiyle çalışmalarını yapmaya başlamışlardır. Sözde oluşturulmuş engelli mobil cihaz uygulamaları, konunun devamlılığının getirilememesi, takibinin sağlanmaması da engellilere ülkemizde yeterince değer verilmediğinin bir göstergesi olmaktadır.

Engelliye faydalı olması temel esas olması gereken bu uygulama, kullanılmadığı için faydasız bir proje olarak kalmıştır. Türkiye’deki mobil cihaz uygulamalarında *bedensel engelliler* ile ilgili olarak öne çıkan Engelsiz Dünya projesi, aktif hale getirilememiştir. Akıllı cihazlarda kullanılan uygulamaların genellikle engelli olmayan bireylere göre üretilmesi ayrımcılık yapıldığını bizlere bildirmektedir. Ocak 2014’de faaliyete giren Engelsiz Dünya uygulaması, Ocak 2016 yılına gelindiğinde üzerinden geçen 2 yıla rağmen şimdilik Yandex gibi bir lokasyon bilgilendirmesi yapmakla sınırlı kalmıştır. Uygulamanın Dünyadaki örneği *Wheelmap* uygulamasına bakıldığında ise Avrupa’da yaşayan bir bedensel engellinin kullanımı açısından oldukça başarılı bir proje oluşturulmuş ve devamlılığı sağlanmıştır.

Engelliler için erişebilirlik, hakları kullanabilmenin bir aracı olmanın yanında, bağımsız yaşamının, toplumsal yaşamın tüm alanlarına tam olarak katılabilmenin de koşuludur. Engellilerin bağımsız ve insan onuruna uygun bir yaşam sürebilmeleri için toplumun diğer üyeleriyle eşit şekilde fiziksel çevreye, ulaşım, bilgi ve iletişim teknolojisi dahil bilgiye ve iletişime, halka açık diğer tesis ve hizmetlere erişimlerinin sağlanması için ilgili Bakanlık ve kurumların özde desteği her zaman olmalıdır. Projenin adı olan Engelsiz Dünya adı iddiası sadece bir isimden ibaret olmamalıdır.

Engellilik çalışmalarında alana özgü teşviklerin yapılması yine bu alana yönelik AR-GE yatırımlarına ağırlık verilmesi, kamuoyu oluşturulması, Bakanlık gibi mekanizmaların konuyla ilgili yeterince bilgilendirilmeleri ve konunun takibinin yapılacağı mercilerin oluşturulmasına gereksinim duyulmaktadır. Bir STK ile çalışılması, ekiplerin kurulup, verilerin işlenmesi uygulamanın biran evvel yeniden gözden geçirilip kullanılabilir bir hale getirilmesi gerekmekte ve yeterli tanıtımının yapılması sağlanmalıdır.

KAYNAKÇA

- Coşkun, Altunışık, Bayraktaroğlu ve Yıldırım. Sosyal Bilimlerde Araştırma Yöntemleri, SPSS Uygulamalı. Sakarya Yayıncılık, 8.Baskı, Sakarya, 2015.
- Demircioğlu, Mağdalen. “Üretim Sürecinde Sakat Emeği”, Kibele Yayınları, İstanbul, 2011.
- Bezmez, Dikmen ve Yardımcı, Sibel ve Şentürk, Yıldırım. “Sakatlık Çalışmaları Sosyal Bilimlerden Bakmak”, Koç Üniversitesi Yayınları, İstanbul, 2011.
- Beth Haller, “Not worth keeping alive?” (içinde 50-67). Representing Disability in an Ableist World:Essays on Mass Media, (ABD:The Advocado Press, 2010).
- Grunig, James. Halkla İlişkiler İletişiminde Mükemmellik. Rota Yayıncılık, İstanbul, 2005.
- Henri Dorvil, “le Handicap, Origines et actualité d’un Concept”. 08.01.2016 <http://classiques.uqac.ca/contemporains/dorvil_henri/le_handicap/le_handicap.pdf>, 2001.
- Hradil, S. 1999. *Soziale Ungleichheiten in Deutschland*. Leske u. Budrich: Opladen
- Kınay, Ömür. *İletişimde Piktogram Kullanımının Önemi ve Bedensel Engelli Piktogramına İlişkin Uygulamalar*. Ruken Özgül Kılanç (Ed.), (içinde s.207-240). İletişim Ve. (İstanbul:Es Yayınları, 2013).
- Peltekoğlu, Filiz. Halkla İlişkiler Nedir? Beta Yayınları, 8.Baskı, İstanbul, 2014.
- Taşçı, Hasan. “Bir Hayat Tarzı Olarak Şehir, Mekan, Meydan” Kaktüs Yayınları, İstanbul, 2014.
- http://classiques.uqac.ca/contemporains/dorvil_henri/le_handicap/le_handicap.pdf
- <http://www.vodafone.com.tr/Servisler/Engelsiz-Dunya.php>
- http://tdk.gov.tr/index.php?option=com_gts&arama=gts&guid=TDK.GTS.568516b8d793e1.75138960
- www.dezavantaj.org/files/ilerianaliz.doc
- <http://engelli.eyh.gov.tr/sozlesme/>
- <http://www.egitimajansi.com/haber/turkiyede-nufusun-yuzde-12-29u-engelli-haberi-28815h.html>
- <http://dergiler.ankara.edu.tr/dergiler/38/1679/17894.pdf>
- <http://community.wheelmap.org/en/about/>
- <http://www.vodafone.com.tr/Servisler/Engelsiz-Dunya.php>
- http://www.circassiancenter.com/cc-turkiye/CC-Daava/009_ab.htm
- <https://halklailiskilerintemelleri.wordpress.com/2010/03/18/grunig-ve-huntin-halkla-iliskiler-modelleri/>
- <http://www.acarindex.com/dosyalar/makale/acarindex-1423873865.pdf>
- <https://www.tbmm.gov.tr/develop/owa/anayasa.uc?p1=10>