

GELENEKSEL AKÇAABAT EVLERİ'NİN MİRAS DEĞERİ

Emine Saka AKIN¹
Sevinç ERTÜRK²
Hamiyet ÖZEN³

¹Yrd.Doç.Dr., Gaziosmanpaşa Üniversitesi, Tokat
²Prof.Dr., Kültür Üniversitesi, İstanbul
³Yrd.Doç.Dr., Karadeniz Teknik Üniversitesi, Trabzon

ÖZET

Trabzon il merkezinin 13 km. batısında konumlanan Akçaabat ilçesi, doğal bir liman kenti olarak tarihinde pek çok medeniyete ev sahipliği yapmıştır. Günümüzde sahile paralel ve doğrusal gelişme gösteren kent derelerle birbirinden ayrılan mahallelerden oluşmaktadır. Bu mahallelerde geleneksel evler kent merkezinin güney tepelerinde deniz seviyesinden 50-60 metre ile 110-120 metre arasındaki yükseltide konumlanmışlardır. Ortamahalle mevkiinde oldukça fazla olan geleneksel evlerin 53 tanesi tescillidir. Mimari açıdan yere özgü belirgin karakteristik özellikler taşımaktadırlar. Yerel verilerin ve geleneksel yaşamın şekillendirdiği bu evler karakteristik özellikleriyle mahallelere kimlik kazandırır. Çalışmada amaç Akçaabat ilçesinin en önemli kültür varlıklarını oluşturan geleneksel evlerin mimari değerini ortaya koymak ve korunarak gelecek kuşaklara aktarılmasına katkı sağlamaktır. Amaca yönelik olarak 53 geleneksel evin yerleşim, plan, cephe ve detaylar düzeyinde analizleri ve irdemeleri yapılarak mimari miras değerleri irdelenmiştir. Bu evler ilçenin geçmişten günümüze taşıdığı en önemli kentsel kimlik elemanları olmakla birlikte hem yerleşme hem de mimari açıdan yerin ve kültürün mekâna yansımalarının en güzel örnekleridir. Ayrıca yöreye kimlik kazandıran yapısal niteliklerin ayırt edici özelliklerinin saptanabilmesi amacıyla yöre halkı ile de bir anket ve görüşme çalışması yapılmıştır. Çalışmanın sonucu yapılan literatür, alan ve anket çalışması sonrası analizler yapılarak geleneksel evlerin mimari özellikleri tipolojik olarak sınıflandırılarak sunulmuştur.

Anahtar Kelimeler: Akçaabat, Geleneksel Ev, Tipoloji, Kimlik, Koruma.

THE HERITAGE VALUE OF TRADITIONAL AKÇAABAT HOUSES

Emine Saka AKIN¹
Sevinç ERTÜRK²
Hamiyet ÖZEN³

¹Yrd.Doç.Dr., Gaziosmanpaşa Üniversitesi, Tokat

²Prof.Dr., Kültür Üniversitesi, İstanbul

³Yrd.Doç.Dr., Karadeniz Teknik Üniversitesi, Trabzon

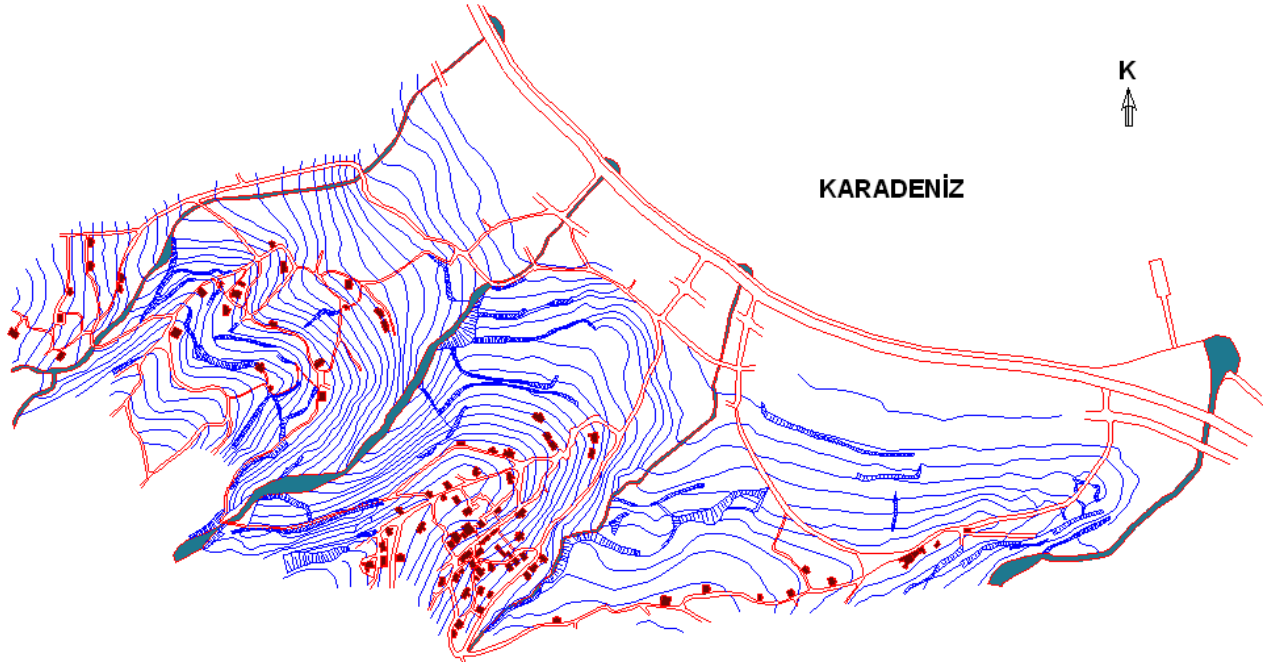
ABSTRACT

The town of Akçabaat located at 13 km west of Trabzon has housed many civilizations as being natural harbor city. Nowadays the city consists of districts which are separated by the streams and show directional development parallel to shore. The traditional houses are settled on the southern hills of each district approximately 50-60 and 110-120 meters high above the sea level. Of the traditional houses, most of which are found in Ortamahalle District, 53 were registered throughout the city. The houses bear clear location-dependent peculiar architectural characteristics. These houses shaped by local data and lives provide identity to the districts with their local characteristics. The aim of this study is to present the architectural values of those traditional houses and contribute to deliver them as conserved shape to the future generations. For reaching at this aim, architectural heritage values of 53 houses were evaluated by investigating and discussing their plans, facades and other details. These houses are not only the most important attribute of city identity delivered from the past to nowadays but also the excellent examples of culture reflected to the area. In addition, a face to face survey was performed in order to determine distinguishing structural characteristics of the houses which provide them local identity. Typological classification of architectural features of houses was performed following literature, area, and survey studies and the classification of the houses in this manner are presented.

Keywords: Akçabaat, Traditional houses, Typology, Identity, Conservation

1. Giriş

Küçük bir liman kenti olarak varlığını sürdürmüş Akçaabat ilçesi günümüzde sahile paralel doğrusal gelişme gösteren 9 mahalleden oluşmaktadır (URL 1). Topoğrafyanın yerleşime yansımalarının güzel bir örneği olan Akçaabat ilçesinde arazi kuzeyden güneye gittikçe yükselmektedir. Dik vadiler arasında Kireçhane, Akçaabat, Hamam ve Çolaklı dereleri ile kent mahallelere ayrılır. Kentin tarihi kent merkezi birbirlerinden bu derelerle ayrılan Dürbinar, Ortamahalle, Nefsiplathane ve Çolaklı mahalleleri olmak üzere 4 mahalleden oluşmaktadır (Şekil 1).



Şekil 1. Akçaabat Geleneksel Evleri'nin harita üzerinde yerleri.

Yerleşmeye elverişli düzlük alanlar oldukça dar ve sahile paralel, düzlük alanları ise denize dik inen dereler ve sahile yaklaştıkça uç kısımları dikleşen tepelerle kesilmektedir. Tarihi doku bölgeciklerine rastlanılan dört mahallede eski konut yerleşimleri günümüzün aksine kent merkezinin güney tepelerinde yer almaktadır (Şekil 2), (Saka, 1996).



Şekil 2. Sahile yaklaştıkça uç kısımları dikleşen tepeler.

M.Ö. 2000'lere kadar uzanan tarihinde pek çok medeniyete (Hitit, Asur, Milet, Kimmerler, İskit, Met, Bont Satraplığı, Pontus, Kommenler, Türk Dönemi, I. Dünya Savaşı sırasında Rus işgali ve tekrar Türk Dönemi) ev sahipliği yapmış olan Akçaabat'ın doğal bir liman oluşu ve Trabzon'la yapılan tüm ticaret hayatının buradan gerçekleşmesi kentin zengin bir kültürel yapısının oluşmasını sağlamıştır. İnsan yapısı olarak bakıldığında Türk ve Rum kökenli insanların uzun yıllar bir arada yaşadıkları görülür (Lermioğlu, 1949). Ticaretin yoğun olmasından dolayıısıyla kültürler arası alışverişinde daha yaygın olduğu söylenebilir.

Bu çalışmada yerel veriler kullanılarak oluşturulan Akçaabat Geleneksel Evleri'nin hem yerleşme hem de mimari açıdan yöreye kimlik kazandıran yapısal nitelikleri ortaya konulmuştur. Yapısal niteliklerin ortaya konulabilmesi için tarihi doku bölgeciklerinin rastlanıldığı Dürbinar, Ortamahalle, Nefsipulathane ve Çolaklı mahallelerinde alan çalışması yürütülmüştür. Bu çalışma sırasında Dürbinar Mahallesi'nde 8, Ortamahalle'de 27, Nefsipulathane Mahallesi'nde 11 ve Çolaklı Mahallesi'nde 7 konut içine girilerek incelenmiştir (Saka, 1996).

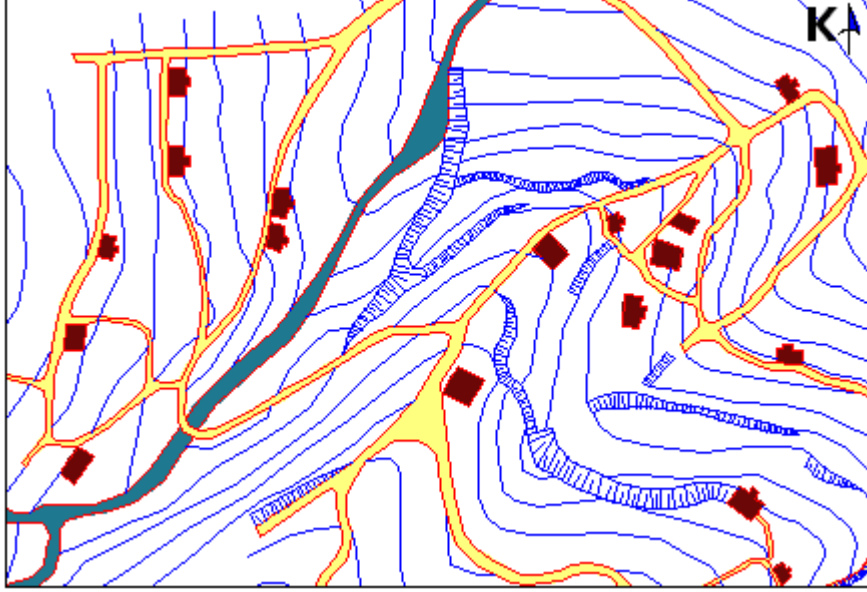
2. Geleneksel Evlerin Yerleşim Özellikleri

2.1. Arazi Yapısı

Oldukça eğimli topoğrafyaya sahip kentte tarihi doku bölgeciklerinin yerleştiği tepelerde eğim % 30'u aşmaktadır. Akçaabat'ta geleneksel yerleşim deniz seviyesinden 50-60 m den başlayıp, 110-120 m ye kadar devam eder (Saka, 1996).

Arazi eğimine paralel yerleştirilmiş geleneksel evlerin ön cepheleri kuzey ve doğuya yönlendirilmiştir. Manzaraya yönelmiş evlerden sadece Çolaklı Mahallesi'nde birkaç ev denizi görmez, dereye ve karşı yamaca bakar. Çok az örnek sahile yakın düzlük alanda bulunmaktadır.

Genellikle iki katlı olan geleneksel evlerde yamaçlara yerleşmiş olanlarının arazi eğimi kullanılarak oluşturulmuş bodrum katları mevcuttur. Araziye bağlı olarak yöredeki geleneksel konutlar birbirlerinden ayırık yerleşmiş ve birkaç ev bir araya gelerek gruplaşmalar oluşturmuşlardır (Şekil 3). Eğimden dolayı araziye tek tek dağılan, bazen de kendi içlerinde gruplaşmalar yapan ve birbirlerinin manzarasını kesmeyen evlerde birbirine bitişik hiçbir örnek yoktur (Şekil 4), (Saka, 1996).



Şekil 3. Topoğrafya çizgilerine uyum sağlamış geleneksel konut yerleşimi.



Şekil 4. Araziye tek tek dağılan ve birbirlerinin manzaralarını kesmeyen geleneksel evler.

2.2. Merdivenli dik sokaklar

Arazinin dik ve geleneksel yerleşimin tepelerde olması mahallelere genellikle merdivenli ve dik sokaklarla ulaşılmasını zorunlu kılar (Şekil 5). Ulaşımı zor gibi görünen ve birbirlerinden

derelerle ayrılan bu mahalleler birbirlerine güneyden deniz seviyesinden 100-110 metre kadar yükseltide topoğrafya çizgilerine uymuş patika bir yolla bağlanırlar (Saka, 1996).



Şekil 5. Merdivenli, dar ve dik sokaklar.

2.3. Yol-Bina-Bahçe İlişkisi

Akçaabat yöresindeki konutların hepsi bahçe içerisindedir. Bu nedenle bahçe içine yerleşmiş konutlar sokakla dolaylı olarak bağlanırlar ve ana giriş bahçeden yapılır. Birkaç örnekte ana giriş doğrudan sokaktan yapılmıştır. Ancak bahçeden ikinci bir girişe de sahiptirler. Geleneksel evlerin büyük bir çoğunluğu arka, yan ya da hem arka hem de yan cepheleri ile bahçe duvarına bitişiktir. Bahçe duvarı içine serbest şekilde yerleşmiş çok az konut bulunmaktadır (Tablo 1). Bahçe duvarları yol kısmında evin zemin katını göremeyecek yükseklikte tutulmuş diğer taraflarda manzaraya açık şekilde alçak tutulmuştur.

Bahçe içinde olan Akçaabat Geleneksel Evleri ikliminde elverişli olması nedeniyle yaşam yaz-kış doğa ile iç içedir (Enön vd., 1984). Sokaklarında bahçe duvarı üzerinden yükselen evler çıkmaları ve pencere düzenleri ile belirgin karakteristik özellikler taşımaktadırlar (Şekil 6), (Saka, 1996).



Şekil 6. Bahçe duvarları üzerinden yükselen geleneksel evler.

Tablo 1. Ev-Konut-Yol İlişkisi.

Ev-Sokak İlişkisi	Eve Bahçeden Giriş				Eve Sokak ve Bahçeden Giriş
Evin Bahçeye Yerleşim Biçimi					
Örnek Sayısı	19	14	13	4	3

Akçaabat Geleneksel Evleri'nde Anadolu'da görülen diğer geleneksel yerleşimler gibi sokak sınırını evler oluşturmaz. Evler bahçe içinde manzaraya ve eğime paralel yerleşirler. Sokak sınırını bahçe duvarları oluşturur.


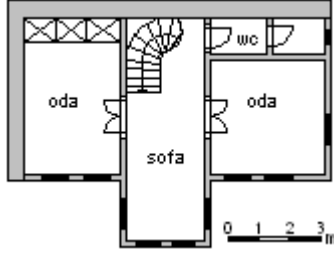
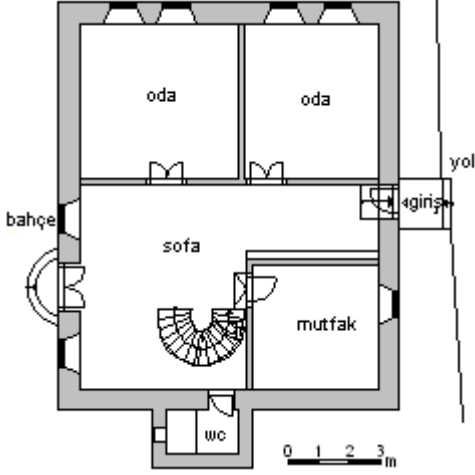
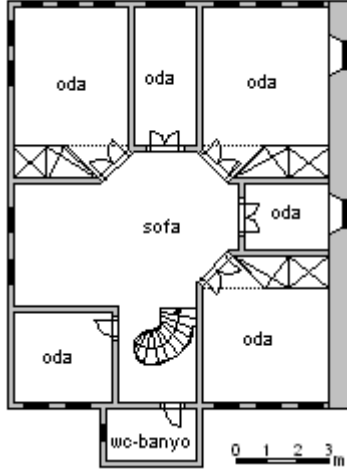
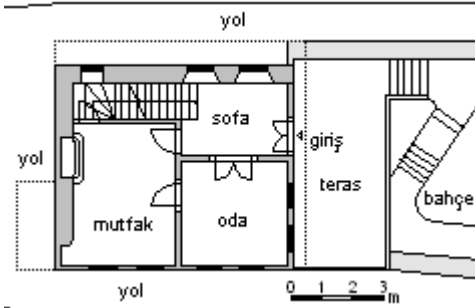
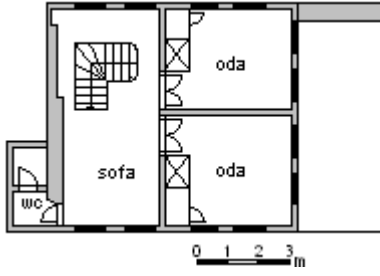
3. Geleneksel Evlerin Plan Özellikleri

Sofalı plan tiplerine sahip Akçaabat Geleneksel Evleri'nde 48 örnekte iç sofalı plan tipine, 2 örnekte orta sofalı plan tipine ve 3 örnekte dış sofalı plan tipine rastlanmıştır (Tablo 2), (Saka, 1996). Çoğunlukla iç sofalı plan tipine sahip evlerin girişleri ön cepheden ve cephenin tam ortasında sofadan yapılmaktadır. Sofanın etrafında oluşturulmuş diğer mekânlar simetrik ve üst katlarda da aynı plan şeması uygulanmıştır. Sofalar genellikle girişin üstüne çıkma yaparlar.

Bahçe içindeki geleneksel konutların zemin katları yaşama alanlarıdır. Tarım ve hayvancılığa dayanmayan bir yaşama düzeni içinde hiçbir geleneksel evin zemin ya da bodrum katında ahır ve samanlık gibi mekânlara rastlanmamıştır. Bodrum katı olan geleneksel evlerde bu alanlar depo, kiler, ambar olarak kullanılmaktadır. Bodrum katı bulunmayan evlerin zemin katları genellikle 50 cm. ile 1.50 m. arasında yükseltilmiştir. Zeminleri yükseltile evlere giriş merdivenlerle sağlanmıştır. Bu merdivenler giriş üstü çıkmanın genişliği (3.00 – 4.00 m.) ve uzunluğunda (1.30- 3.00 m.) bir alana, girişin hemen önüne çıkarlar (Saka. 1996). Sofanın zeminden yükseltilmiş giriş üstüne yapmış olduğu çıkma ve bu çıkmanın altında oluşturulan giriş önü mekânı Akçaabat Geleneksel Evleri'nde oldukça karakteristik bir özelliktir (Şekil 7).

Anadolu'da geleneksel evlerde yaygın olarak kullanılan ara kat Akçaabat Geleneksel Evleri'nde yoktur ve üst katlar da yaşama mekânlarıdır.

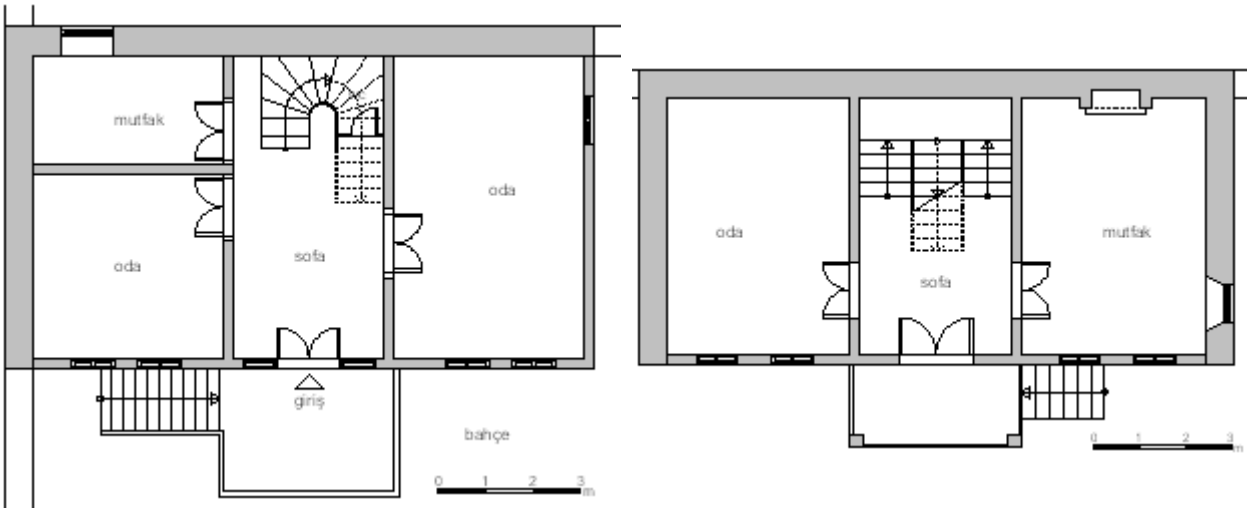
Tablo 2. Geleneksel Akçaabat Evleri'nde plan tipleri (Akın ve Özen, 2012).

Plan Tipi	Zemin Kat	Birinci Kat	Örnek Sayısı
İç Sofalı			48
Orta Sofalı			2
Dış Sofalı			3

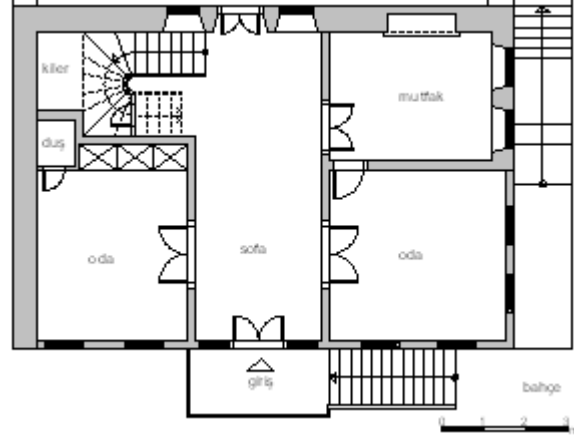


Şekil 7. Zeminleri yükseltilmiş geleneksel konutlar ve giriş önü mekânı.

Akçaabat Geleneksel Evleri’nde üst kata çıkan merdivenler iç sofalı plan tiplerinde girişin tam karşısında sofanın ucunda bulunur (Şekil 8). Bu merdivenler döner merdiven şeklinde veya iki kollu başlayıp sahanlıktan sonra birleşerek yukarı çıkarlar. Merdivenlerin altında genellikle tuvaletler oluşturulmuştur. Bazı planların orijinalinde tuvalet olmadığı, sonradan ilave edildiği belirlenmiştir. İç sofalı plan tiplerinde eğer zemin katta karşılıklı girişler varsa merdivenler evin köşesinde yapılmıştır (Şekil 9).

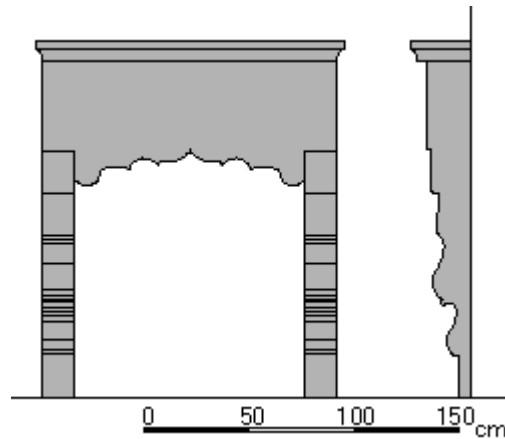


Şekil 8. Sofanın ucunda merdivenler.

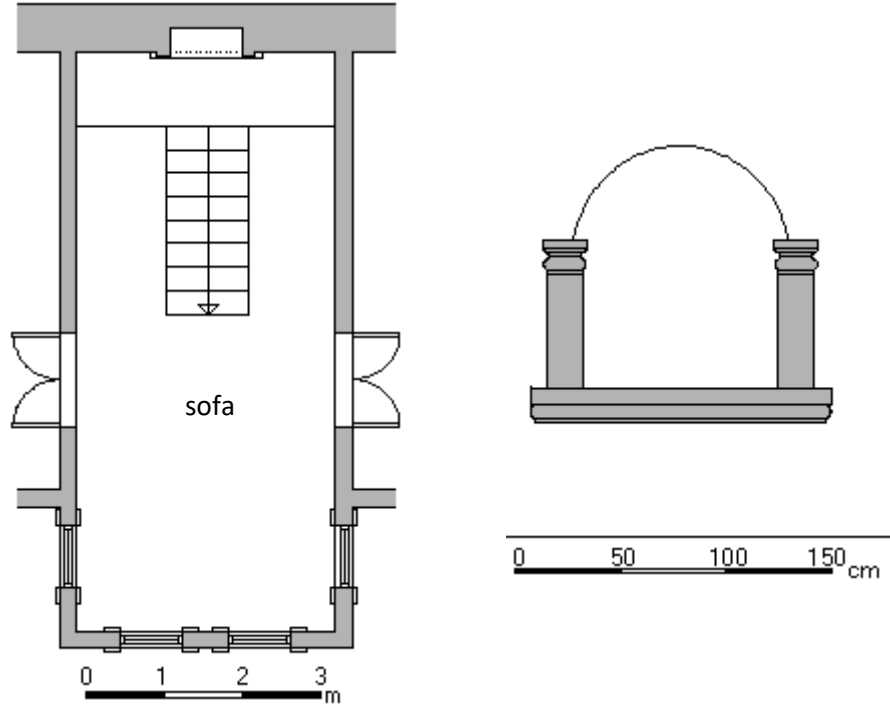


Şekil 9. Karşılıklı girişi olan sofalarda merdivenin yeri.

Sofa ve odalardan oluşan geleneksel evlerde hemen hemen bütün işlevleri yerine getirecek ocaklar, gömme dolaplar, nişler ve sedirler bulunmaktadır. Akçaabat Geleneksel Evleri'nde Anadolu'da bulunan pek çok geleneksel eve göre bu elemanlar oldukça sadedir. Ocaklarda, gömme dolaplarda, nişlerde, tavanlarda ve duvarlarda süslemeli yapı elemanı yoktur. Sadece birkaç örnekte süslemeli ocak örneği görülmüştür (Şekil 10). **Geleneksel evlerin genellikle sadece mutfaklarında ocak bulunur. Birkaç örnekte zemin katta bulunan odada da olduğu görülmüştür.** Tavanlar ahşap tekne tavan, gömme dolaplar ahşap malzeme, nişler ise süslemesiz yapılmış herhangi bir süsleme programına rastlanmamıştır. Sadece bir geleneksel konutta üst kat sofanın ucunda süslemeli bir nişe rastlanmıştır (Şekil 11). Bu nişin konutta yaşayanlar tarafından *kahvelik* olduğu söylenilmiştir. Bu süslemeli yapı elemanı Anadolu'da pek çok geleneksel konutta duvarlarda niş olarak karşımıza çıkmaktadır ve *şerbetlik*, *tahtabaşı* gibi isimlerle adlandırılmaktadır.



Şekil 10. Geleneksel Akçaabat Evleri'nde bulunan bir süslemeli ocak örneği.



Şekil 11. Geleneksel Akçaabat Evleri'nde bulunan tek kahvelik (şerbetlik) örneğinin plan ve görünüşü.

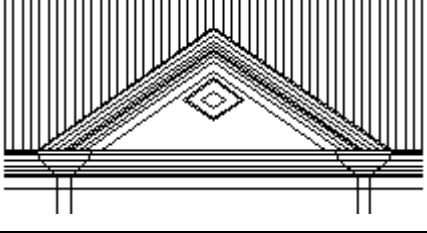
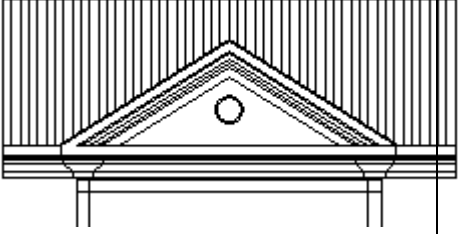
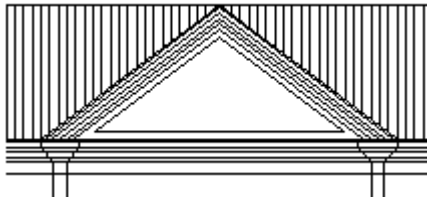
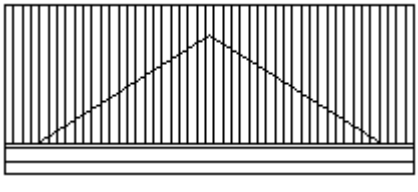
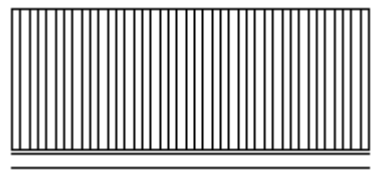
4. Geleneksel Evlerin Cephe Özellikleri

Akçaabat Geleneksel Evleri'nde ön cephe asıl cephedir ve cepheye ait tüm karakteristik özellikler burada bulunur. Geleneksel evlerde giriş ön cepheden yapılır ve manzaraya yönelmiştir. Ön cepheler sıvanmış ve boyalıdır. Yan ve arka cepheler sırtını sokağa çevirmiş çoğunlukla sokağa kapalıdır. Yan cephelerde bazı örneklerde pencere bulunur (Şekil 12).



Şekil 12. Ön cephe ve sırtını sokağa çevirmiş, manzaraya yönelmiş geleneksel evler.

Tablo 3. Geleneksel evlerin alınlık biçimleri.

	Alınlık Şekli	Örnek Sayısı
Üçgen Alınlık - Diyagonal Rozet		19
Üçgen Alınlık - Yuvarlak Rozet		22
Üçgen Alınlık - Rozetsiz		5
Üçgen Çatı Alınlıklı		3
Alınlıksız		4

Simetrik bir planlama anlayışına sahip geleneksel evlerin ön cephesi de simetriktir. Simetrik olan evlerin ortasında bulunan sofa üst katta genellikle girişin üzerine açık ya da kapalı çıkma yapar. Bu çıkımlar genellikle üçgen bir alınlıkla tamamlanır. Bu üçgen alınlığın üzerinde genellikle yuvarlak ya da diyagonal bir rozetler bulunur (Tablo 3). Bu üçgen alınlıklar üçgen kuşaklarla çevrelenerek daha belirginleştirilmiştir. Çatı ile birleştiği kısımlarda ve çatının köşe noktalarında sütun başı şeklinde küçük ölçekte ahşap süslemeler mevcuttur. Çıkımların önünde

iki ve yanlarında birer pencere yer alır (Saka, 1996). Bu cephe özelliği Akçaabat Geleneksel Evleri'nde oldukça karakteristiktir (Şekil 13).



Şekil 13. Simetrik cephe düzenli Akçaabat Geleneksel Evleri

Çıkmaları ile karakteristik özellikler taşıyan geleneksel evlerde çıkmalar aşağıdaki gibi sınıflandırılabilir (Şekil 14) ,(Tablo 4);



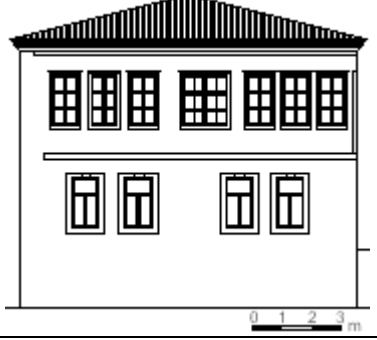

- Giriş üstü kapalı çıkmalı evler
- Giriş üstü açık çıkmalı evler
- Çıkmasız evler
- Serbest çıkmalı evler



Şekil 14. Değişik çıkmalı ve çıkmasız geleneksel evler.

Akçaabat Geleneksel Evleri'nde çıkmalar Anadolu'daki diğer geleneksel evler gibi sokağa çıkma yapmaz. Sadece birkaç örnekte sokaktan giriş yapan evlerde sokağa çıkma yapar.

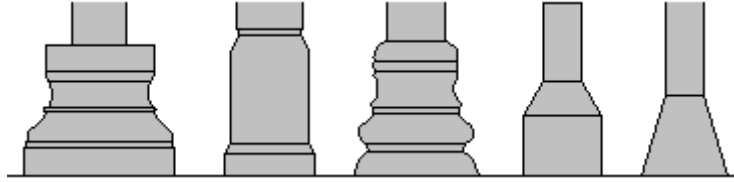
Tablo 4. Çıkma şekline göre cepheler

Çıkma Şekli	Cephe	Örnek Sayısı
Giriş Üstü Kapalı Çıkmalı Evler		41
Giriş Üstü Açık Çıkmalı Evler		3
Çıkmasız Evler		7
Serbest Çıkma Yapan Evler		2

Akçaabat Geleneksel Evleri'nde çıkmalar genellikle ahşap sütunlarla taşınır. Çok az örnekte taş sütunlarla taşınır ya da hiç sütun yoktur. Taş olan sütunların sütun başlıkları süslemelidir (Şekil 15). Ahşap olan sütunlar zeminle birleştiği kısımlarda yerden 30-50 cm yükseklikte taş ayaklar üzerine oturtulur (Şekil 16), (Saka, 1996).








Şekil 15. Çıkmayı taşıyan taş ve ahşap sütunlar, sütun başlıkları ve ayakları.



Şekil 16. Ahşap sütunların zemine oturtulduğu taş ayaklar (Saka, 1996).

Akçaabat Geleneksel Evleri genellikle iki katlıdır. Zemin ve bir kattan oluşan geleneksel konutlarda arazinin eğimine göre bu kat sayısına bodrum katı eklenebilir. İkinci kata sahip çok az geleneksel konut örneği mevcuttur. İkinci katlar sofanın çatıda bir kat yükseltilmesiyle oluşturulmuştur. Zemin kat ve bodrum kattan oluşan birkaç örnek vardır (Tablo 5).

Tablo 5. Geleneksel Akçaabat Evleri'nde Kat Sayıları.

Kat Sayısı	Cephe	Örnek Sayısı
<p style="text-align: center;">Bodrum + Zemin Kat</p>		<p style="text-align: center;">5</p>
<p style="text-align: center;">Zemin + 1 Kat</p>		<p style="text-align: center;">21</p>
<p style="text-align: center;">Bodrum + Zemin + 1 Kat</p>		<p style="text-align: center;">24</p>
<p style="text-align: center;">Zemin + 2 Kat</p>		<p style="text-align: center;">1</p>
<p style="text-align: center;">Bodrum + Zemin + 2 Kat</p>		<p style="text-align: center;">2</p>

Sıvanmış ve boyalı ön cephelerde ahşap bantlarla katlar arasında ayırım yapılmıştır. Katların ayrımının yanı sıra bu bantlar geleneksel evlerin ön cephesinin köşe kenarlarında da mevcuttur (Şekil 17).



Şekil 17. Ahşap bantlarla yapılan kat ayrımları ve köşe kenarların çevrilmesi.

Çıkmanın altındaki giriş önu mekânı yükseltildiği için kenarlarında demir ya da taş korkuluklar bulunur (Şekil 18). Her konutta aynı görünüşte olan taş korkuluklar giriş önu mekânının yanı sıra bahçe duvarlarının etrafında da bulunur (Şekil 19).



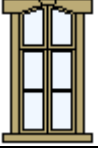
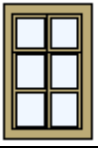
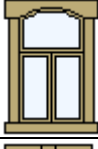



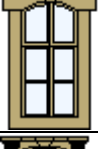





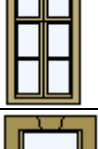



Şekil 18. Giriş önu mekânının demir ve taş malzemeli korkulukları.



Şekil 19. Bahçe kenarlarında bulunan taş malzemeli korkuluklar.

Akçaabat Geleneksel Evleri'nin cephelerinde bulunan pencereler de karakteristik özellikler sergilemektedir. Pencerelerin kenarlarında bulunan ahşap ve taş malzemeli söveler her konutta mevcuttur. Genellikle zemin katlarında taş olan söveler üst katlarda ahşap malzeme ile yapılmıştır. Pencere sövelerinin üst kısımları genellikle kilit taşlıdır (Tablo 6).

Tablo 6. Akçaabat Geleneksel Evleri'nde bulunan pencere biçimleri.

Pencere Şekli	Zemin Kat		Birinci Kat		Pencere Şekli	Zemin Kat		Birinci Kat	
	Örnek Sayısı					Örnek Sayısı			
	Taş	Ahşap	Taş	Ahşap		Taş	Ahşap	Taş	Ahşap
		13		19		4	6		6
		2		2			3		2
		8		12			6		2
		1		1		1		1	
				1					1
	6		2	2					1
				1					1
	1								

5. Soruřturma alıřması

Alan alıřması sonrası elde edilen veriler, yre halkı ile yapılan soruřturma alıřması sonrası kontrol edilmiřtir. İki ařamadan oluřan soruřturma alıřmasının birinci ařamasında o yrede yařayan insanların kendi geleneksel yerleřimlerini ve konutlarını tanıyıp tanımadıkları kontrol edilmiřtir. İkinici ařamada o yredeki yapısal niteliklerin tanınmasında en ok hangi gelerin etkili olduėu saptanmıřtır.

Soruřturma alıřmasının yrtlmesi iin 30 tane fotoėraftan oluřan fotoėraf albm oluřturulmuřtur. Bu fotoėraflar Ordu-Rize arasında bulunan kentsel yerleřmeler ait geleneksel konutlardan oluřmuřtur. Seilen 30 fotoėraftan 16 tanesi Akaabat'tan, 14 tanesi de diėer yerleřimlerden seilmiřtir.

Soruřturma alıřması Akaabat yresinde yařayan 35 yař sonrası kadın-erkek ayrımı yapılmadan 50 kiři ile yapılmıřtır (soruřturma alıřması 1994 yılında yapılmıřtır).

Soruřturma alıřmasında 30 fotoėraftan oluřan albmden deneklere Akaabat Geleneksel Evleri'nin cephe fotoėraflarının seilmesi istenmiřtir. Deneklere seimlerini hangi zelliklerinden dolayı yaptıkları sorulmuřtur. Daha sonra geleneksel konut ve geleneksel konutta yařayıřla ilgili sorular sorulmuřtur.

Soruřturma alıřması sonrası Akaabat Geleneksel Evleri'ni diėer geleneksel evlerden cephesel zelliklerinden ayırt etme nedenleri ařaėıda verilmiřtir (Saka, 1996);

- gen Alınlıklar (%80)
- Pencereleler (%66)
- ıkmalar (%56)
- atı alınlıkları zerindeki rozetler (%30)
- Kat sayısı (%10)
- Giriře ıkan merdivenler (%10)
- Giriř n meknı (%10)
- Cephe malzemesi (%12)

Doėu Karadeniz Geleneksel Konut Mimari rnekleri birbirlerine olduka benzemektedir ve birbirlerinden kat ykseklikleri, pencere-kapı oranları ve dzenleri, ıkmaların yeri gibi kk farklılıklar gstermektedir. Soruřturma alıřmasının amacı bu kk farklılıkların yre insanı tarafından ayırt edilip edilmediėinin renilmesi oluřturmaktadır. Soruřturma alıřması sonrası yre insanı tarafından bu kk farklılıkların ayırt edildiėi grlmřtir (Saka, 1996).

İnsan ve doğa ikilisini çok iyi bir araya getiren geleneksel konutlarda yaşayan insanların evlerinden memnun olduğu tespit edilmiştir. Evlerinin sağlıklı, huzurlu ve güvenli olduğunu dile getirmişlerdir.

6. Sonuçlar ve Değerlendirme

Kültürel miras olarak tanımlanan geleneksel doku yerleşimlerinin miras değerlerinin araştırılıp incelenmesi ve yarınlara taşınması konusu günümüzün önemli koruma çalışmalarından biridir.

Bu çalışmada kültürel mirasımız olan Geleneksel Akçaabat Evleri'nde yapılan tipolojik çalışmalar sonucunda yerleşim, plan ve cephe düzeyinde çok belirgin karakteristik birçok özellik ortaya konulmuştur. Bu özellikler aşağıda sıralanmıştır;

Yerleşim düzeyinde;

- Arazi yapısı ve evlerin ayrık konumlandırılışı
- Dar, dik ve merdivenli sokaklar
- Bahçe içindeki evler

Plan düzeyinde;

- İç sofalı plan tipine sahip evler

Cephe düzeyinde;

- Çıkmalar
- Üçgen alınlıklar
- Üçgen alınlıklar üzerindeki rozetler
- Söveli pencereler
- Sıvanmış ve boyanmış ön cephe
- Kat sayısı
- Ön cephe köşe kenarlarında ve katlar arasında ahşap bantlarla yapılan ayrımlar
- Girişe çıkan merdivenler
- Giriş önü mekânı

Alan çalışması sonucu elde edilen cephesel nitelikteki karakteristik özellikler soruşturma çalışmasından elde edilen sonuçlarla örtüşmektedir. Tablo 7'de alan ve soruşturma çalışması sonrası elde edilen sonuçlar verilmiştir.

Tablo 7. Alan ve soruşturma çalışması sonrası geleneksel evlerin ayırt edici cephe özellikleri

Yapı Öğeleri	Alan çalışması (53 Ev)	Soruşturma Çalışması (50 Denek)
Üçgen Alınlıklar	46/53	40/50
Pencereler	53/53	33/50
Çıkmalar	44/53	28/50
Çatı alınlıkları üzerindeki rozetler	41/53	15/50
Kat sayısı (B+Z+1K, Z+1K)	18/53, 17/53	5/50
Giriş çıkan merdivenler	31/53	5/50
Giriş önu mekânı	47/53	5/50
Cephe malzemesi	53/53	5/50

Akçaabat Geleneksel Evleri'nde görülen tüm yapısal özellikler hemen hemen aynıdır. Birini diğerine göre üstün kılan hem büyüklük hem de süsleme açısından çok büyük farklılıklar görülmemektedir. Genellikle geleneksel yerleşimlerde konak, köşk gibi diğerlerine göre daha büyük ve gösterişli, iç ve dış mekânlarda çok incelikli süsleme elemanlarının kullanıldığı bir kaç ev görülür. Ancak Akçaabat'ta içine girilen 53 geleneksel evin yanı sıra dışarıdan da gözlemlenen içine girilemeyen 40'a yakın geleneksel evde de ayrıcalık gösteren bir konuta rastlanmamıştır. Bu durum bize birbirine benzerlik ve birbirine göre farklılıklar göstermeyen geleneksel konutlarda yaşayan toplumun sosyal yaşantısı hakkında bazı fikirler verebilmektedir. Tarım kültürü olmayan, ticaretle uğraşan bu yörede sosyal statü farklılıklarının çok olmadığını, gelir düzeylerinin birbirine yakın olduğunu söyleyebiliriz.

Kent silüetinde önemli bir yeri olan Akçaabat Geleneksel Evleri'nin inşa tarihleri hakkında kesin bir bilgi bulunmamaktadır. Bu çalışmada yapılan tipolojik incelemeler sonrası Akçaabat Geleneksel Evlerinin ampir üslupta yapıldığını söyleyebiliriz. Ampir 1804- 1814 yıllarında ortaya çıkan ve etkisini mimarlıkla dekoratif sanatlarda gösteren bir yeni klasik üsluptur (Sözen ve Tanyeli, 1986). Büyüklük etkisinin aranan bir özellik olduğu bu üslupta yalın Antik Çağ biçimleri kullanılmış, bezeme sınırlı tutulmuş, düz yüzeylerde çok alçak kabartmalara yer verilmiştir. Sağır duvarlar Eski Mısır yapılarından kaynaklanır; ayrıca masif ayaklar, Mısır ve Dor sütun başlıkları sık sık kullanılmıştır. Sütunlu ve üçgen alınlıklı girişler, yalın yuvarlak kemerler Antik Yunan ve Roma mimarlığına olan bağlılığını ortaya koyar. Oranları insan

boyutunun çok üstünde olan bu yapılarda simetri egemendir (Ödekan, 1987). Mimarının yanı sıra çeşitli süsleme dallarında da bu dönemin karakteristik belirtileri ahşap evlerin kapı, pencere, dolap ve tavan süslemelerinde ve mezar taşlarında görülebilmektedir (Hasol, 1988).

Ampir üslubun etkilerini Akçaabat Geleneksel Evleri'nde üçgen alınlıklı girişlerinde, girişlerindeki sütun ayak ve başlıklarında, hem plan hem de cephelerinin simetrik düzenlerinde, pencere sövelerinde bulunan kilit taşlarında görmek mümkündür. Bu nedenle Akçaabat Geleneksel Evleri'nin yapım tarihleri 1800 'lü yıllara dayandırılabilir. Ayrıca yörede yaşayan insanların vermiş oldukları bilgiler de bunu doğrulamaktadır. Daha sonraki yıllarda yapılan geleneksel evlerde de aynı üslup devam ettirilmiştir.

Günümüzde geleneksel yapılar değişen yaşam şartlarından dolayı artık bazı işlevlere cevap verememekte ve fiziksel konfor şartlarını yerine getirememektedir. Bu nedenle binaların yenilenme ve üretme işlevleri yerine getirilirken yerleşimlerin özünün ne olması gerektiğinin tespit edilmesinde bu kültürel miraslarımız gelecekteki tasarımlar için referans olacaktır.

7. Kaynaklar

Akın, E.S. ve Özen. H. *Vernacular and Contemporary Together: Ortamahalle*, Akçaabat, ISVS-6, 6th International Seminar on Vernacular Settlements, Contemporary Vernaculars: Places, Processes and Manifestations, April 19-21, 2012, Famagusta, North Cyprus.

Enön, Z., Öztekin, K., Tosun, V. and Güngör, B. *Akçaabat Ortamahalle'de Bir Araştırma*, Kuzey Haber Matbaacılık, Trabzon, 1984.

Hasol D., *Ansiklopedik Mimarlık Sözlüğü*, İstanbul, 1988.

Lermioğlu, M. *Akçaabat, Akçaabat Tarihi ve I. Genel Savaş-Hicret Hatıraları*, Kardeşler Basımevi, İstanbul, 1949.

Ödekan, A., "Ampir", *Eczacıbaşı Sanat Ansiklopedisi*, C.1, Yem Yayını, İstanbul, 1987.

Saka, E. *Akçaabat Geleneksel Konutları Örneğinde Yöresel Kimlik Arayışı*, Yayınlanmamış Yüksek Lisans Tezi, Karadeniz Teknik Üniversitesi, Trabzon, 1996.

Sözen, M. ve Tanyeli, U., *Sanat kavram ve Terimleri Sözlüğü*, İstanbul, 1986.

URL 1. www.akcaabat.gov.tr/idari-yapı/kadastro-mudurlugu.html, (09.04.2013).